



ประกาศเทศบาลตำบลหางว

เรื่อง ประกาศใช้แผนการบริหารจัดการความเสี่ยง ประจำปีงบประมาณ พ.ศ.๒๕๖๘

ด้วยพระราชบัญญัติวินัยการเงินการคลังของรัฐ พ.ศ.๒๕๖๑ มาตรา ๗๙ ให้หน่วยงานของรัฐ จัดให้มีการตรวจสอบภายใน การควบคุมภายใน และการบริหารจัดการความเสี่ยง ให้ถือปฏิบัติตามมาตรฐาน และหลักเกณฑ์ที่กระทรวงการคลังกำหนด ประกอบกับหนังสือกระทรวงการคลัง ที่ กค ๐๔๐๙.๔/ว ๒๓ ลง วันที่ ๑๙ มีนาคม ๒๕๖๒ เรื่องหลักเกณฑ์กระทรวงการคลังว่าด้วยมาตรฐานและหลักเกณฑ์ปฏิบัติการบริหาร จัดการความเสี่ยง สำหรับหน่วยงานของรัฐ พ.ศ. ๒๕๖๒ กำหนดให้หน่วยงานของรัฐถือปฏิบัติ

เพื่อให้เป็นไปตามหลักเกณฑ์กระทรวงการคลังว่าด้วยมาตรฐานและหลักเกณฑ์ปฏิบัติการ บริหารจัดการความเสี่ยง สำหรับหน่วยงานของรัฐ พ.ศ. ๒๕๖๒ ข้อ ๒.๖ หน่วยงานของรัฐต้องจัดทำแผน บริหารจัดการความเสี่ยง อย่างน้อยปีละ ๑ ครั้ง และต้องมีการสื่อสารแผนบริหารจัดการความเสี่ยงกับ ผู้เกี่ยวข้องทุกฝ่าย จึงประกาศใช้แผนบริหารจัดการความเสี่ยง ประจำปีงบประมาณ พ.ศ.๒๕๖๘ เพื่อเป็นกรอบ หรือแนวทางพื้นฐานในการดำเนินงานอันจะทำให้เกิดความเชื่อมั่นอย่างสมเหตุสมผลต่อผู้ที่เกี่ยวข้องทุกฝ่าย และสามารถบรรลุตามวัตถุประสงค์ที่กำหนดไว้อย่างมีประสิทธิภาพ รายละเอียดแผนการบริหารจัดการความ เสี่ยง ประจำปีงบประมาณ พ.ศ. ๒๕๖๘ แนบท้ายประกาศนี้

จึงประกาศให้ทราบโดยทั่วกัน

ประกาศ ณ วันที่ ๒๕ ธันวาคม พ.ศ. ๒๕๖๗

(นายจรัญ ปิยะชากรณ์)
นายกเทศมนตรีตำบลหางว



แผนบริหารจัดการความเสี่ยง

(Risk Management)

ประจำปีงบประมาณ พ.ศ. ๒๕๖๘

เทศบาลตำบลหงาว

อำเภอเมืองระนอง จังหวัดระนอง

คำนำ

การบริหารความเสี่ยง นับเป็นเครื่องมือสำคัญและมีประโยชน์ในการบริหารจัดการองค์กรให้สามารถบรรลุเป้าหมายและวัตถุประสงค์ตามที่กำหนดไว้ได้อย่างมีประสิทธิภาพและประสิทธิผลด้วยการบริหารปัจจัยและควบคุมกิจกรรมทั้งกระบวนการ การดำเนินงานต่าง ๆ โดยลดมูลเหตุของแต่ละโอกาสที่ก่อให้เกิดความเสียหายในด้านการดำเนินงานด้าน ต่าง ๆ ขององค์กร ทำให้องค์กรสามารถขับเคลื่อนไปสู่เป้าหมายได้อย่างมั่นคง

เทศบาลตำบลหางวเล็งเห็นว่าการบริหารความเสี่ยง เป็นเรื่องที่สำคัญและมีประโยชน์อย่างมากในการที่แต่ละองค์กรจะนำหลักการของการบริหารความเสี่ยงไปใช้ในการวางแผนควบคู่กับการบริหารงาน บริหารโครงการ หรือบริหารองค์กร ได้อย่างเหมาะสมและบรรลุผลตามวิสัยทัศน์ พันธกิจ เป้าหมายและวัตถุประสงค์ขององค์กรที่วางไว้ ซึ่งแผนบริหารความเสี่ยงดังกล่าวเป็นเครื่องมือสำคัญที่จะช่วยให้หน่วยงานนำไปใช้ประโยชน์ในการบริหารงานและปฏิบัติงานเพื่อพัฒนาองค์กรให้เป็นไปในทิศทางเดียวกันต่อไป

คณะกรรมการบริหารจัดการความเสี่ยง
เทศบาลตำบลหางว

สารบัญ

บทที่ ๑ บทนำ

๑. หลักการและเหตุผล
๒. วัตถุประสงค์ของแผนบริหารความเสี่ยง
๓. เป้าหมาย
๔. ประโยชน์ของการบริหารความเสี่ยง
๕. นิยามความเสี่ยง

บทที่ ๒ ข้อมูลพื้นฐาน

ข้อมูลพื้นฐาน

วิสัยทัศน์

ยุทธศาสตร์ของเทศบาลตำบลหงาว

เป้าประสงค์

โครงสร้างส่วนราชการภายเทศบาลตำบลหงาว

บทที่ ๓ การบริหารความเสี่ยงของเทศบาลตำบลหงาว

๑. ขอบเขตบริบทภายในและภายนอกองค์กร
๒. วัตถุประสงค์การบริหารความเสี่ยง
๓. นโยบายการบริหารความเสี่ยง

บทที่ ๔ กระบวนการบริหารความเสี่ยง

๑. การระบุความเสี่ยง
๒. การประเมินความเสี่ยง
๓. การตอบสนองความเสี่ยง
๔. การรายงานและติดตามผล
๕. การประเมินผลการบริหารความเสี่ยง
๖. การทบทวนการบริหารความเสี่ยง

บทที่ ๕ แผนบริหารความเสี่ยง

รายชื่อโครงการ/กิจกรรมตามยุทธศาสตร์

กำหนดขอบเขตความรับผิดชอบตามประเด็นยุทธศาสตร์ (แบบ บส.๑)

การวิเคราะห์โอกาส ผลกระทบ และการตอบสนองความเสี่ยง (แบบ บส.๒)

รายงานการจัดทำแผนบริหารความเสี่ยง (แบบ บส.๓)

ภาคผนวก

คำสั่งเทศบาลตำบลหงาว เรื่องแต่งตั้งคณะกรรมการบริหารจัดการความเสี่ยงของเทศบาลตำบลหงาว
ประจำปีงบประมาณ ๒๕๖๘

หน้า

๑-๓

๔-๗

๘-๑๐

๑๑-๑๘

๑๙-๒๘

บทที่ ๑ บทนำ

๑. หลักการและเหตุผล

การบริหารความเสี่ยงเป็นเครื่องมือทางกลยุทธ์ที่สำคัญตามหลักการกำกับดูแลกิจการที่ดี ที่จะช่วยให้การบริหารงานและการตัดสินใจด้านต่างๆ เช่น การวางแผน การกำหนดกลยุทธ์ การติดตามควบคุม และวัดผลการปฏิบัติงาน ตลอดจนการใช้ทรัพยากรต่างๆ อย่างเหมาะสม มีประสิทธิภาพมากขึ้น และลด การสูญเสียและโอกาสที่ทำให้เกิดความเสียหายแก่องค์กร

ภายใต้สภาวะการดำเนินงานของทุกๆ องค์กรล้วนแต่มีความเสี่ยง ซึ่งเป็นความไม่แน่นอนที่อาจจะส่งผลกระทบต่อการทำงานหรือเป้าหมายขององค์กร จึงจำเป็นต้องมีการจัดการความเสี่ยงเหล่านั้น อย่างเป็นระบบ โดยการระบุความเสี่ยงว่ามีปัจจัยเสี่ยงใดบ้างที่กระทบต่อการดำเนินงานหรือเป้าหมายของ องค์กร วิเคราะห์ความเสี่ยงจากโอกาสและผลกระทบที่เกิดขึ้น จัดลำดับความสำคัญของความเสี่ยง กำหนดแนวทางในการจัดการความเสี่ยง และต้องคำนึงถึงความคุ้มค่าในการจัดการความเสี่ยงอย่าง เหมาะสม

ดังนั้นคณะทำงานบริหารความเสี่ยงของเทศบาลตำบลท่าวาสุกรี จึงได้จัดทำแผนบริหารความเสี่ยงประจำปีงบประมาณ พ.ศ. ๒๕๖๘ ขึ้น สำหรับใช้ เป็นแนวทางในการบริหารปัจจัยและควบคุมกิจกรรม รวมทั้งกระบวนการดำเนินการต่างๆ เพื่อลดมูลเหตุ ของแต่ละโอกาสที่จะทำให้เกิดความเสียหาย ให้ระดับของความเสี่ยงและผลกระทบที่จะเกิดขึ้นในอนาคต อยู่ในระดับที่สามารถยอมรับ ประเมิน ควบคุม และตรวจสอบได้อย่างมีระบบ

๒. วัตถุประสงค์ของแผนบริหารความเสี่ยง

- ๑) เพื่อให้ผู้บริหารและผู้ปฏิบัติงาน เข้าใจหลักการ และกระบวนการบริหารความเสี่ยง
- ๒) เพื่อให้ผู้ปฏิบัติงานได้รับทราบขั้นตอน และกระบวนการในการวางแผนบริหารความเสี่ยง
- ๓) เพื่อให้มีการปฏิบัติตามกระบวนการบริหารความเสี่ยงอย่างเป็นระบบและต่อเนื่อง
- ๔) เพื่อใช้เป็นเครื่องมือในการบริหารความเสี่ยง
- ๕) เพื่อเป็นเครื่องมือในการสื่อสารและสร้างความเข้าใจตลอดจนเชื่อมโยงการบริหารความเสี่ยง กับกลยุทธ์
- ๖) เพื่อลดโอกาสและผลกระทบของความเสี่ยงที่จะเกิดขึ้นกับองค์กร

๓. เป้าหมาย

- ๑) ผู้บริหารและผู้ปฏิบัติงาน มีความรู้ความเข้าใจเรื่องการบริหารความเสี่ยง เพื่อนำไปใช้ในการ ดำเนินงานตามยุทธศาสตร์ และแผนปฏิบัติงานประจำปีให้บรรลุตามวัตถุประสงค์และเป้าหมายที่กำหนดไว้
- ๒) ผู้บริหารและผู้ปฏิบัติงาน สามารถระบุความเสี่ยง วิเคราะห์ความเสี่ยง ประเมินความเสี่ยง และจัดการความเสี่ยงให้อยู่ในระดับที่ยอมรับได้
- ๓) สามารถนำแผนบริหารความเสี่ยงไปใช้ในการบริหารงานที่ได้รับมอบหมาย
- ๔) เพื่อพัฒนาความสามารถของบุคลากรและกระบวนการดำเนินงานภายในองค์กรอย่างต่อเนื่อง
- ๕) ความรับผิดชอบต่อความเสี่ยงและการบริหารความเสี่ยงถูกกำหนดขึ้นอย่างเหมาะสมทั่วทั้ง องค์กร
- ๖) การบริหารความเสี่ยงได้รับการปลูกฝังให้เป็นวัฒนธรรมขององค์กร

๔. ประโยชน์ของการบริหารความเสี่ยง

การดำเนินการบริหารความเสี่ยงจะช่วยให้ผู้บริหารมีข้อมูลที่ใช้ในการตัดสินใจได้ดียิ่งขึ้นและทำให้ องค์กรสามารถจัดการกับปัญหาอุปสรรคและอยู่รอดได้ในสถานการณ์ที่ไม่คาดคิดหรือสถานการณ์ที่อาจทำให้เกิด ความเสียหาย

ประโยชน์ที่คาดหวังว่าจะได้รับจากการดำเนินการบริหารความเสี่ยง มีดังนี้

๑) เป็นส่วนหนึ่งของหลักการบริหารกิจการบ้านเมืองที่ดี การบริหารความเสี่ยงจะช่วย คณะทำงานบริหารความเสี่ยงและผู้บริหารทุกระดับตระหนักถึงความเสี่ยงหลักที่สำคัญ และสามารถทำหน้าที่ในการ กำกับดูแลองค์กรได้อย่างมีประสิทธิภาพและประสิทธิผลมากยิ่งขึ้น

๒) สร้างฐานข้อมูลที่มีประโยชน์ต่อการบริหารและการปฏิบัติงานในองค์กร การบริหารความเสี่ยงจะเป็น แหล่งข้อมูลสำหรับผู้บริหารในการตัดสินใจด้านต่างๆ ซึ่งรวมถึงการบริหารความเสี่ยง ซึ่งตั้งอยู่ บนสมมุติฐานในการ ตอบสนองต่อเป้าหมายและภารกิจหลักขององค์กรรวมถึงระดับความเสี่ยงที่ยอมรับได้

๓) ช่วยสะท้อนให้เห็นภาพรวมของความเสี่ยงต่างๆ ที่สำคัญได้ทั้งหมด การบริหารความเสี่ยง จะทำให้ บุคลากรภายในองค์กรมีความเข้าใจถึงเป้าหมายและภารกิจหลักขององค์กร และตระหนักถึงความ เสี่ยงสำคัญที่ ส่งผลกระทบต่อองค์กรได้อย่างครบถ้วน ซึ่งครอบคลุมความเสี่ยงธรรมาภิบาล

๔) เป็นเครื่องมือที่สำคัญในการบริหารงาน การบริหารความเสี่ยงเป็นเครื่องมือที่ช่วยให้ ผู้บริหารสามารถ มั่นใจได้ว่าความเสี่ยงได้รับการจัดการอย่างเหมาะสมและทันเวลา รวมทั้งเป็นเครื่องมือที่ สำคัญของผู้บริหารในการ บริหารงานและการตัดสินใจในด้านต่างๆ เช่น การวางแผนการกำหนดกลยุทธ์ การติดตามควบคุมและวัดผลการ ปฏิบัติงาน ซึ่งส่งผลให้การดำเนินงานของสถาบันเป็นไปตามเป้าหมายที่กำหนด และสามารถปกป้องผลประโยชน์ รวมทั้งเพิ่มมูลค่าแก่องค์กร

๕) ช่วยให้การพัฒนาองค์กรเป็นไปในทิศทางเดียวกัน การบริหารความเสี่ยงทำให้รูปแบบการ ตัดสินใจใน ระดับการปฏิบัติงานขององค์กรมีการพัฒนาไปในทิศทางเดียวกัน เช่น การตัดสินใจโดยที่ ผู้บริหารมีความเข้าใจใน กลยุทธ์ วัตถุประสงค์ขององค์กร และระดับความเสี่ยงอย่างชัดเจน

๖) ช่วยให้การพัฒนาการบริหารและจัดสรรทรัพยากรเป็นไปอย่างมีประสิทธิภาพและ ประสิทธิภาพ การ จัดสรรทรัพยากรเป็นไปอย่างเหมาะสม โดยพิจารณาถึงระดับความเสี่ยงในแต่ละกิจกรรม และการเลือกใช้มาตรการ การบริหารความเสี่ยง เช่น การใช้ทรัพยากรสำหรับกิจกรรมที่มีความเสี่ยงต่ำ และกิจกรรมที่มีความเสี่ยงสูงย่อม แตกต่างกัน หรือการเลือกใช้มาตรการแต่ละประเภทย่อมใช้ทรัพยากร แตกต่างกัน เป็นต้น

๕. นิยามความเสี่ยง

๕.๑ ความเสี่ยง (Risk) ความเสี่ยง หมายถึง เหตุการณ์หรือการกระทำใดๆ ที่อาจเกิดขึ้นภายใน สถานการณ์ที่ไม่ แน่นนอน และจะส่งผลกระทบต่อหรือสร้างความเสียหาย (ทั้งที่เป็นตัวเงินและไม่เป็นตัวเงิน) หรือ ก่อให้เกิด ความล้มเหลว หรือลดโอกาสที่จะบรรลุวัตถุประสงค์และเป้าหมายขององค์กร ทั้งในด้านยุทธศาสตร์ การ ปฏิบัติงาน การเงิน และการบริหาร ซึ่งอาจเป็นผลกระทบทางบวกด้วยก็ได้ โดยวัดจากผลกระทบ (Impact) ที่ได้รับ และโอกาสที่จะเกิด (Likelihood) ของเหตุการณ์ ลักษณะของความเสี่ยง สามารถแบ่งออกได้เป็น ๓ ส่วน ดังนี้

๑) ปัจจัยเสี่ยง คือ สาเหตุที่จะทำให้เกิดความเสี่ยง

๒) เหตุการณ์เสี่ยง คือ เหตุการณ์ที่ส่งผลกระทบต่อการทำงาน หรือ นโยบาย

๓) ผลกระทบของความเสี่ยง คือ ความรุนแรงของความเสียหายที่น่าจะเกิดขึ้นจาก

เหตุการณ์เสี่ยง

๕.๒ การบริหารความเสี่ยง (Risk Management) การบริหารความเสี่ยง หมายถึง กระบวนการที่ใช้ในการบริหารจัดการปัจจัย และควบคุมกิจกรรม รวมทั้งกระบวนการดำเนินงานต่างๆ เพื่อให้โอกาสที่จะเกิดเหตุการณ์ ความเสี่ยงลดลง หรือผลกระทบของ ความเสียหายจากเหตุการณ์ความเสี่ยงลดลงอยู่ในระดับที่องค์กรยอมรับได้

๕.๓ ระบบบริหารความเสี่ยง (Risk Management System) ระบบบริหารความเสี่ยง หมายถึง ระบบการบริหารปัจจัย และควบคุมกิจกรรม รวมทั้ง กระบวนการดำเนินงานต่างๆ เพื่อลดมูลเหตุของแต่ละโอกาสที่องค์กรจะเกิดความเสียหาย ให้ระดับของ ความเสี่ยงและผลกระทบที่จะเกิดขึ้นในอนาคตอยู่ในระดับที่องค์กรยอมรับได้ ประเมินได้ ควบคุมได้ และ ตรวจสอบได้อย่างมีระบบ โดยคำนึงถึงการบรรลุเป้าหมาย ทั้งในด้านกลยุทธ์ การปฏิบัติตามกฎระเบียบ การเงิน และชื่อเสียงขององค์กรเป็นสำคัญ โดยได้รับการสนับสนุนและการมีส่วนร่วมในการบริหาร ความเสี่ยงจากหน่วยงานทุกระดับทั่วทั้งองค์กร

บทที่ ๒ ข้อมูลพื้นฐาน

เทศบาลตำบลหงาว อำเภอเมืองระนอง จังหวัดระนอง

ชื่อของตำบลหงาว เล่ากันว่ามาจากชื่อที่ใช้เรียกวัวป่า ซึ่งคนจีนเรียกว่า” โหงว” เนื่องจากตำบล หงาวแต่โบราณจะเป็นทุ่งหญ้ากว้างใหญ่ มีสัตว์ประเภทกินหญ้าอาศัยอยู่มากโดยเฉพาะวัวป่าเมื่อครั้ง พระยาดำรงสุจริตมหิศรภักดี (คอซู้เจียง) เข้ามาบุกเบิกทำเหมืองแร่ที่นี่ จึงเรียกที่นี่ว่า “ทุ่งโหงว” คือ ทุ่งวัวป่า ต่อมาเพี้ยนเป็นว่า “ทุ่งหงาว”

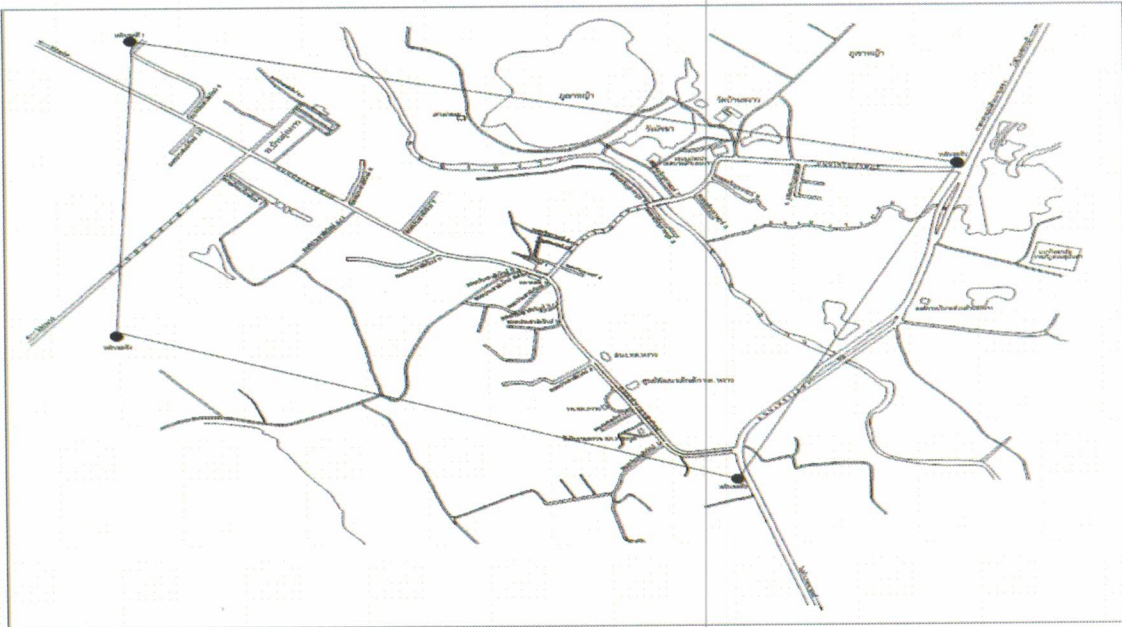
ทุ่งหงาว เริ่มมีคนเข้ามาอยู่อาศัยมากเมื่อ พ.ศ. ๒๔๕๔ เนื่องจากบริษัท ไชยสินทิมซินดิเกต เข้ามาขอสัมปทาน บัตรขุดหาแร่ดีบุกบริเวณนี้ และได้ต่อเรือขุดแร่ขึ้น ๓ ลำพร้อมกัน มีคนงานเข้ามาทำงานของบริษัทเป็นจำนวนมาก ทั้งที่เป็นคนงานของบริษัทโดยตรง และคนงานอื่นที่ทำงานเกี่ยวข้องกับบริษัทรวมแล้วนับเป็นจำนวนพันคน เมื่อรวมกับครอบครัว คนงาน พ่อค้า แม่ค้า แล้วนับว่าเป็นชุมชนที่ใหญ่มาก และกระจายอยู่ทั่วไป จึงได้รับการยกฐานะเป็นตำบล เรียกว่าตำบลหงาว ต่อมาตำบลหงาวในพื้นที่บางส่วนของหมู่ที่ ๑ และหมู่ที่ ๒ ได้รับการจัดตั้งเป็นสุขาภิบาล หงาว ตามประกาศกระทรวงมหาดไทยเมื่อวันที่ ๑ พฤศจิกายน ๒๕๑๖ (ประกาศในราชกิจจานุเบกษา เล่มที่ ๙๑ ตอน ๙ เมื่อวันที่ ๒๒ มกราคม ๒๕๑๗) มีพื้นที่รับผิดชอบ ๑.๘๕ ตารางกิโลเมตร และในปีพ.ศ.๒๕๔๒ สุขาภิบาลหงาวได้รับการเปลี่ยนแปลงฐานะเป็นเทศบาลตำบลหงาว เมื่อวันที่ ๒๕ พฤษภาคม ๒๕๔๒ ตามพระราชบัญญัติเปลี่ยนแปลงฐานะ สุขาภิบาลเป็นเทศบาล พ.ศ.๒๕๔๒ พื้นที่รับผิดชอบเท่ากับครั้งที่ เป็นสุขาภิบาล และได้ประกาศจัดตั้งชุมชน ได้แก่ ชุมชนเทศบาล ๑ และชุมชนเทศบาล ๒ ต่อมาเมื่อวันที่ ๒๖ มิถุนายน ๒๕๔๘ ได้จัดประชาคมเพื่อจัดตั้งชุมชนเพิ่มขึ้น ใหม่ และได้จัดตั้งชุมชนเพิ่มเป็น ๖ ชุมชน

๑. ด้านกายภาพ

๑.๑ ที่ตั้งของหมู่บ้าน/ชุมชน/ตำบล เทศบาลตำบลหงาว ตั้งอยู่ในเขตท้องที่ตำบลหงาว อำเภอเมืองระนอง จังหวัดระนอง มีพื้นที่รับผิดชอบ ๑.๘๕ ตารางกิโลเมตร ตั้งอยู่ห่างจากอำเภอเมืองระนองไปทางทิศใต้ประมาณ ๑๓ กิโลเมตร

ทิศเหนือ	ติดต่อกับ	หมู่ที่ ๔ องค์การบริหารส่วนตำบลหงาว
ทิศใต้	ติดต่อกับ	หมู่ที่ ๒ องค์การบริหารส่วนตำบลหงาว
ทิศตะวันออก	ติดต่อกับ	ถนนเพชรเกษม
ทิศตะวันตก	ติดต่อกับ	หมู่ที่ ๓ องค์การบริหารส่วนตำบลหงาว

๑.๒ ลักษณะภูมิประเทศ พื้นที่เทศบาลตำบลหงาว เป็นลักษณะรูปสี่เหลี่ยมคางหมู เป็นที่ราบเชิงเขาลาดลงสู่ทะเลด้านทิศตะวันตก และเคยเป็นพื้นที่ทำเหมืองแร่ดีบุกเดิม



๑.๓ ลักษณะภูมิอากาศ เป็นลักษณะร้อนชื้น อากาศไม่ร้อนจัดหรือหนาวเกินไป เนื่องจากเป็นจังหวัดตั้งอยู่ทางภาคใต้ด้านฝั่งตะวันตกได้รับอิทธิพลของ ลมมรสุมตะวันตกเฉียงใต้อย่างเต็มที่ จึงมีฝนตกชุกหนาแน่นประมาณ ๖ - ๘ เดือน โดยฝนจะตกหนักในช่วงเดือนพฤษภาคม ถึงเดือนตุลาคม ของทุกปี ฤดูหนาวก็จะประมาณ ๒ เดือน ในช่วงเดือนพฤศจิกายน - ธันวาคม จากนั้นก็จะเป็นฤดูร้อน ๔ เดือน คือตั้งแต่เดือนมกราคม - เมษายน

๑.๔ ลักษณะของดิน พื้นที่ส่วนใหญ่ใช้เป็นที่อยู่อาศัย เพราะสภาพดินบางส่วนเสื่อมโทรม ขาดอินทรีย์วัตถุในดิน ไม่เหมาะแก่การเพาะปลูก

๒. ด้านการเมือง/การปกครอง

๒.๑ เขตการปกครอง เทศบาลตำบลหงาวมีเขตการปกครองในพื้นที่ตำบลหงาว อำเภอเมืองระนอง จังหวัดระนอง ประกอบด้วย ๒ หมู่บ้าน คือ หมู่ที่ ๑ และหมู่ที่ ๒ และชุมชน ๖ ชุมชน ดังนี้

หมู่ที่ ๑ บ้านหงาว ประกอบด้วย

๑. ชุมชนสองฝั่งคลอง
๒. ชุมชนตลาดหงาว
๓. ชุมชนพัฒนาประชาพิทักษ์
๔. ชุมชนทุ่งโรงเรียน

หมู่ที่ ๒ บ้านทุ่งหงาว ประกอบด้วย

๑. ชุมชนร่วมพัฒนา
๒. ชุมชนต้นน้ำ
๓. ชุมชนตลาดหงาว (บางส่วน)
๔. ชุมชนพัฒนาประชาพิทักษ์ (บางส่วน)
๕. ชุมชนทุ่งโรงเรียน (บางส่วน)

๒.๒ การเลือกตั้ง การเลือกตั้งนายกเทศมนตรีตำบลหางวครั้งล่าสุด เมื่อวันที่ ๒๘ มีนาคม ๒๕๖๔ ผู้มีสิทธิเลือกตั้งทั้งหมด ๑,๙๕๑ คน ผู้มาใช้สิทธิเลือกตั้งทั้งหมด ๑,๔๘๒ คน คิดเป็นร้อยละ ๗๕.๙๖ %

๓. ประชากร

๓.๑ ข้อมูลเกี่ยวกับจำนวนประชากร ในเขตเทศบาลตำบลหางว มีจำนวนประชากรทั้งสิ้น ๒,๔๑๙ คน แยกเป็น ชาย ๑,๑๖๐ คน หญิง ๑,๒๕๙ คน มีจำนวนครัวเรือน ๑,๑๓๑ ครัวเรือน

ชื่อหมู่บ้าน	หมู่ที่	จำนวนครัวเรือน	จำนวนประชากร		
			ชาย	หญิง	รวม
บ้านหางว	๑	๔๙๖	๕๔๑	๕๖๓	๑,๑๐๔
บ้านทุ่งหางว	๒	๖๓๕	๖๑๙	๖๙๖	๑,๓๑๕
รวม	๒	๑,๑๓๑	๑,๑๖๐	๑,๒๕๙	๒,๔๑๙

รวมประชากรทั้งสิ้น ๒,๔๑๙ คน และจำนวนครัวเรือนทั้งสิ้น ๑,๑๓๑ ครัวเรือน

 ความหนาแน่นของประชากรต่อหนึ่งตารางกิโลเมตร คือ ๑,๓๐๗.๕๖ คน/ตารางกิโลเมตร

วิสัยทัศน์เทศบาลตำบลหางว

“ตำบลน่าอยู่ แหล่งท่องเที่ยวเชิงวัฒนธรรม ประชาชนอยู่ดีมีสุข”

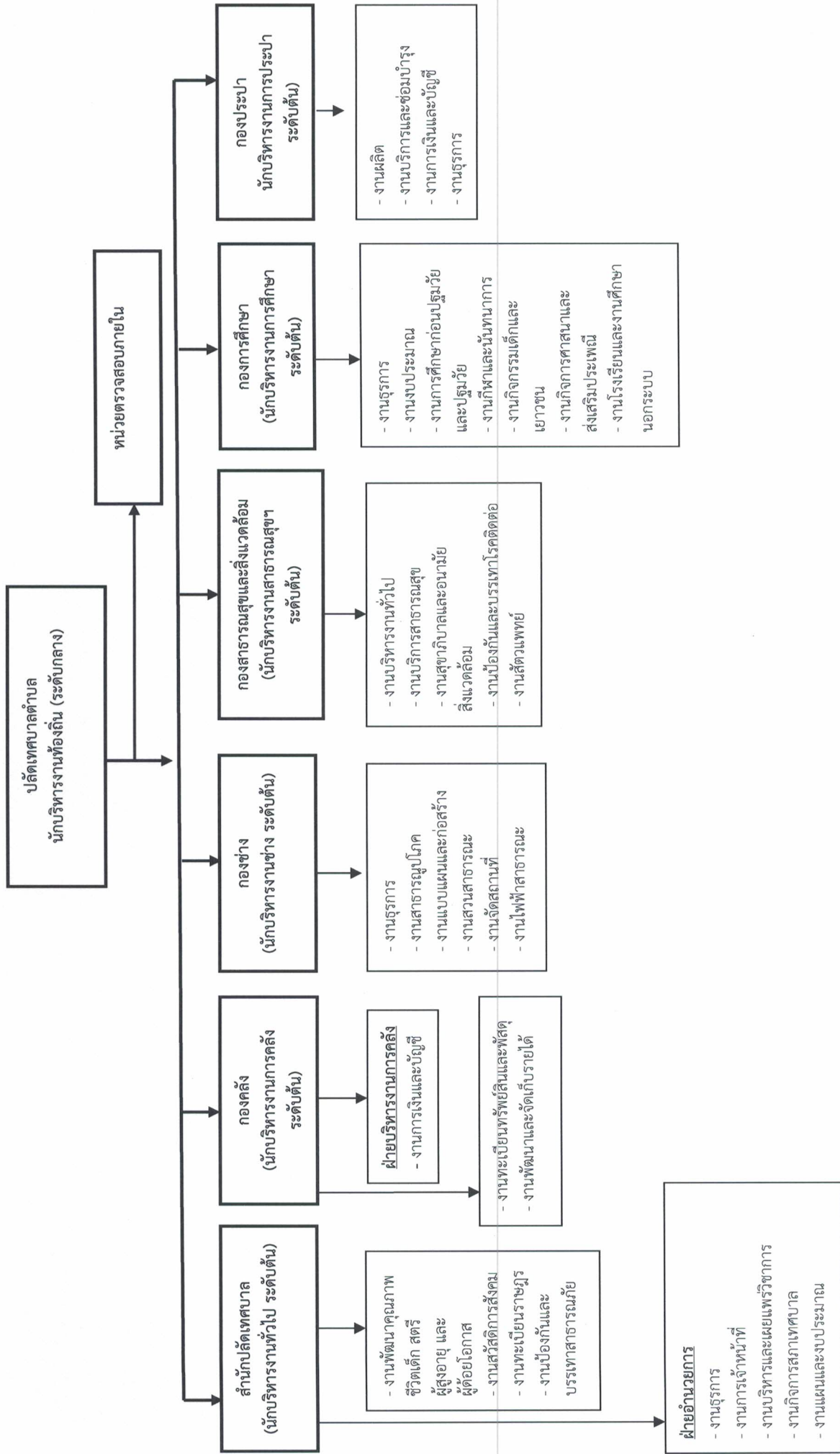
ยุทธศาสตร์ของเทศบาลตำบลหางว จำนวน ๖ ยุทธศาสตร์ ดังนี้

- ยุทธศาสตร์ที่ ๑ ด้านการส่งเสริมคุณภาพชีวิต
- ยุทธศาสตร์ที่ ๒ ด้านการพัฒนาโครงสร้างพื้นฐานให้ได้มาตรฐานและทั่วถึง
- ยุทธศาสตร์ที่ ๓ ด้านการส่งเสริมอาชีพ พัฒนาเศรษฐกิจชุมชนและการท่องเที่ยว
- ยุทธศาสตร์ที่ ๔ ด้านการจัดระเบียบชุมชน สังคม และการรักษาความสงบเรียบร้อยในชุมชน
- ยุทธศาสตร์ที่ ๕ ด้านการบริหารจัดการและการอนุรักษ์ทรัพยากรธรรมชาติและสิ่งแวดล้อม
- ยุทธศาสตร์ที่ ๖ ด้านการพัฒนาด้านการเมืองและระบบการบริหารจัดการ

เป้าประสงค์

- ประชาชนได้รับการดูแลให้มีคุณภาพชีวิตที่ดี ศิลปวัฒนธรรม ประเพณีและภูมิปัญญาท้องถิ่นดำรงอยู่สืบไป
- ประชาชนได้รับบริการด้านโครงสร้างพื้นฐาน ระบบสาธารณูปโภค สาธารณูปการอย่างทั่วถึง
- ประชาชนมีรายได้จากการส่งเสริมอาชีพ เศรษฐกิจชุมชน และการท่องเที่ยว
- ประชาชนได้รับความปลอดภัยในชีวิตและทรัพย์สิน
- มีทรัพยากรธรรมชาติและสิ่งแวดล้อมที่ดี เป็นตำบลที่น่าอยู่
- ประชาชนเข้ามามีส่วนร่วมในการพัฒนาท้องถิ่น และได้รับบริการที่ดีจากองค์กร

โครงสร้างส่วนราชการภายในเทศบาลตำบลหางา



บทที่ ๓

การบริหารความเสี่ยงของเทศบาลตำบลหงาว

เทศบาลตำบลหงาว ได้ประยุกต์หลักการบริหารจัดการความเสี่ยงทั่วทั้งองค์กร (Enterprise Risk Management : ERM) เพื่อกำหนดแนวทางในการดำเนินการบริหารจัดการความเสี่ยงขององค์กรให้บรรลุเป้าหมาย ยุทธศาสตร์ ร่วมกับ ระบบมาตรฐาน ISO ๓๑๐๐๐ และระบบบริหารงานคุณภาพ ISO ๙๐๐๑:๒๐๑๕ (Risk and Opportunities) ครอบคลุมการจัดวางระบบบริหารความเสี่ยงของเทศบาลตำบลหงาวให้เป็นไปอย่างเหมาะสมตาม มาตรฐานที่กำหนด ภายใต้กรอบนโยบายการบริหารความเสี่ยงที่มุ่งเน้นให้เกิด Risk Awareness Culture ด้วยการ ดำเนินการตามขั้นตอน การบริหารจัดการความเสี่ยงตั้งแต่การระบุปัจจัยเสี่ยง สาเหตุความเสี่ยงที่จะทำให้ไม่บรรลุ วัตถุประสงค์ที่กำหนดไว้ วิเคราะห์ความเสี่ยง และจัดระดับความเสี่ยง ตลอดจนจัดทำแผนบริหารจัดการความเสี่ยง ติดตามแผนการดำเนินงาน ภายใต้ ๘ องค์ประกอบ ได้แก่ ๑) บริบทภายในและภายนอกองค์กร ๒) การกำหนด วัตถุประสงค์ ๓) การชี้แจงเหตุการณ์ ๔) การประเมินความเสี่ยง ๕) การตอบสนองความเสี่ยง ๖) กิจกรรมการควบคุม ๗) สารสนเทศและการสื่อสาร และ ๘) การติดตามประเมินผล

๑. ขอบเขตบริบทภายในและภายนอกองค์กร (INTERNAL & EXTERNAL CONTEXT)

๑.๑ บริบทภายในองค์กร (Internal Context)

๑) ระบบ (System) เทศบาลตำบลหงาว มีระบบการบริหารงานที่มีโครงสร้างไม่ซับซ้อน และมีความ คล่องตัวในการปรับเปลี่ยนโครงสร้างให้เหมาะสมกับสถานการณ์

๒) บุคลากร (Staff) บุคลากรมีความรู้ความสามารถตรงตามตำแหน่งงาน ตามมาตรฐานกำหนดตำแหน่ง มีการส่งเสริมการเพิ่มพูนความรู้ ความสามารถของบุคลากร โดยการ สนับสนุนการฝึกอบรม และให้มีการรายงานผล การฝึกอบรม ตลอดจนการนำไปใช้ประโยชน์เพื่อจัดทำเป็นองค์ความรู้ (Knowledge Management: KM) เพื่อ เผยแพร่ ให้พนักงานได้นำไปใช้ประโยชน์

๓) ทักษะ (Skill) บุคลากรมีทักษะในการปฏิบัติงานได้หลากหลายและสามารถทำงานได้เฉพาะทาง ตรง ตามภาระงาน (Job Description) และมีประสบการณ์ในการทำงานที่สามารถพัฒนาต่อยอด ในการทำงาน การท างานภารกิจ อื่นๆ ได้อีก

๔) โครงสร้าง (Structure) เทศบาลตำบลหงาวมีโครงสร้างองค์กรที่ มีการกำหนดบทบาทหน้าที่และ แนวทางปฏิบัติที่ชัดเจน มีการแบ่งโครงสร้างการบริหารงานและกำหนดบทบาท หน้าที่แต่ละสำนัก/กอง รวมถึงได้มีการ สื่อสารให้พนักงานได้รับทราบอย่างทั่วถึง

๕) กลยุทธ์ (Strategy) มีการจัดทำแผนยุทธศาสตร์และแผนพัฒนาท้องถิ่น และทบทวนตามรอบการ ทบทวนอย่างต่อเนื่อง รวมถึงการรับฟังความคิดเห็นความต้องการจากประชาชน เพื่อน นำมาปรับกลยุทธ์ การ ดำเนินงาน ภายใต้การเชื่อมโยงกับนโยบายระดับชาติ ระดับกระทรวง ระดับภูมิภาค ระดับจังหวัด ฯลฯ

๑.๒ บริบทภายนอก (External Context)

๑) การเมือง (Politic) เทศบาลตำบลหางว ดำเนินการภายใต้การสนับสนุนของรัฐบาลที่สอดคล้องกับ ยุทธศาสตร์ชาติ ๒๐ ปี และแผนพัฒนาเศรษฐกิจและสังคมแห่งชาติฉบับที่ ๑๓

๒) กฎระเบียบ/กฎหมาย (Law) เทศบาลตำบลหางว ปฏิบัติตามพระราชกำหนด พระราชกฤษฎีกา พระราชบัญญัติ ตลอดจนระเบียบ หนังสือสั่งการต่างๆที่เกี่ยวข้องอย่างเคร่งครัด

๑.๓ การวิเคราะห์ SWOT Analysis

จากข้อมูลสภาพทั่วไปรวมทั้งข้อมูลเฉพาะแต่ละด้าน ตลอดจนแนวโน้มการเปลี่ยนแปลงต่างๆที่กำลังเผชิญอยู่ เทศบาลตำบลหางว ได้มีการวิเคราะห์สภาวะแวดล้อมขององค์ประกอบภายในและองค์ประกอบภายนอกและกำหนด เป็น จุดแข็ง จุดอ่อน โอกาส และภัยคุกคาม ดังนี้

จุดแข็ง (Strength)	จุดอ่อน (Weakness)
<p>๑. เป็นองค์กรนิติบุคคลที่มีโครงสร้างที่ชัดเจน ครอบคลุม อำนาจหน้าที่ตามภารกิจ และมีระเบียบ ข้อกฎหมาย ในการปฏิบัติงานที่ชัดเจน</p> <p>๒. มีพื้นที่ตำบลขนาดเล็ก ง่ายต่อการบริหาร และดูแลอย่างทั่วถึง</p> <p>๓. เป็นหน่วยงานที่อยู่ใกล้ชิดกับประชาชนมากที่สุดจึงสามารถ เข้าถึงความต้องการของประชาชนและสามารถแก้ไขปัญหาได้เร็ว</p> <p>๔. สภาเทศบาลตำบลสามารถบัญญัติเทศบัญญัติงบประมาณ รายจ่าย และเทศบัญญัติท้องถิ่นเพื่อการ พัฒนาได้ภายใต้กรอบกฎหมาย</p> <p>๕. มีการจัดเก็บรายได้และได้รับงบประมาณสนับสนุน ทำให้ คล่องตัวในการบริหารงานภายใต้กฎหมาย</p> <p>๖. มีบุคลากรและแบ่งหน้าที่รับผิดชอบในการปฏิบัติงานภายใน</p> <p>๗. มีเครื่องมือ อุปกรณ์ในการปฏิบัติงานเป็นของตนเอง</p>	<p>๑. การมีความเป็นอิสระในการบริหารงบประมาณทำให้ เสี่ยงต่อการเกิดทุจริต คอร์รัปชัน</p> <p>๒. การดำเนินงานตามนโยบายหลักขององค์กรและ นโยบายต่างๆ ของรัฐบาลมีจำนวนมาก ทำให้ความ รับผิดชอบเพิ่มมากขึ้น แต่งบประมาณมีจำนวนจำกัด</p> <p>๓. ผู้บริหารสามารถกำหนดนโยบายที่มีความยืดหยุ่น ตามสภาพแวดล้อมที่เปลี่ยนแปลงตลอดเวลาที่มีความเสี่ยง ต่อการตัดสินใจผิดพลาด</p> <p>๔. งบประมาณที่ได้รับการจัดสรรไม่เพียงพอต่อการ ตอบสนองปัญหาความต้องการของประชาชนได้อย่างทันที</p> <p>๕. บุคลากรของเทศบาล ขาดความรู้ ความชำนาญใน การปฏิบัติงานเฉพาะด้าน</p> <p>๖. เครื่องมือ อุปกรณ์ไม่เพียงพอ และไม่ทันสมัย</p>

โอกาส (Opportunity)	อุปสรรค (Threat)
<p>๑. มีแนวโน้มได้รับการถ่ายโอนภารกิจเพิ่มมากขึ้น ตามแผน กฎหมายกระจายอำนาจ</p> <p>๒. แนวโน้มของรายได้ที่ได้รับจัดสรรมากขึ้นตามลำดับแผน กระจายอำนาจ และการจัดเก็บรายได้เอง</p> <p>๓. กฎหมายกระจายอำนาจ เอื้อต่อการบริหารงาน</p> <p>๔. นำข้อมูลจากการจัดทำเวทีประชาคมจัดทำโครงการ/กิจกรรม หรือสนับสนุนด้านต่าง ๆ เพื่อตอบสนองความต้องการของชุมชน</p> <p>๕. ความก้าวหน้าด้านเทคโนโลยีทำให้มีความสะดวกคล่องตัว และมีประสิทธิภาพในการทำงานมากขึ้น</p>	<p>๑. ผลจากการถ่ายโอนภารกิจทำให้มีงาน/หน้าที่เพิ่มขึ้น แต่ไม่มีบุคลากรมารองรับ</p> <p>๒. การถ่ายโอนภารกิจให้แก่องค์กรปกครองส่วนท้องถิ่น ไม่สอดคล้องกับงบประมาณที่ได้รับการสนับสนุน</p> <p>๓. อำนาจหน้าที่ตามแผนกระจายอำนาจฯ บางภารกิจ ยัง ไม่มีความชัดเจน</p> <p>๔. สภาวะการณ์ทางเศรษฐกิจและการเปลี่ยนแปลงทาง การเมืองระดับชาติ ส่งผลต่อการพัฒนาท้องถิ่น</p> <p>๕. ประชาชนไม่สนใจ ขาดจิตสำนึกในการมีส่วนร่วมใน การพัฒนาพื้นที่ และไม่ให้ความสำคัญกับการมีส่วนร่วมใน กิจกรรมของท้องถิ่นและของภาครัฐ</p>

๒. วัตถุประสงค์การบริหารความเสี่ยง

- ๑) เพื่อดำเนินการตามหลักการบริหารความเสี่ยงในการชี้แจง ประเมิน และการจัดการความเสี่ยง ภายใต้บริบทภายใน และภายนอกอย่างครอบคลุมครบถ้วน
- ๒) เพื่อบริหารจัดการให้ความเสี่ยงขององค์กรบริหารความเสี่ยงอยู่ในระดับที่ยอมรับได้
- ๓) เพื่อกำหนดมาตรการ แผนงาน โครงการ และกิจกรรมการจัดการความเสี่ยงได้อย่างเป็นระบบ และต่อเนื่อง
- ๔) เพื่อให้บุคลากรของเทศบาลตำบลหางว มีส่วนร่วมในการรับรู้ ตระหนัก และดำเนินการ ตลอดจนให้ความสำคัญของการบริหารความเสี่ยงตามนโยบายการบริหารความเสี่ยงขององค์กร (Risk Awareness Culture)

๓. นโยบายการบริหารความเสี่ยง

- ๑) การบริหารความเสี่ยงทั่วทั้งองค์กรผ่านการจัดการองค์ความรู้
- ๒) ผู้บริหาร/เจ้าหน้าที่ทุกคนมีส่วนร่วมในการบริหารความเสี่ยง
- ๓) สนับสนุนกิจกรรมการบริหารความเสี่ยงโดยใช้ทรัพยากรให้เกิดประสิทธิภาพมากที่สุดและจัดการความเสี่ยงได้อย่างเหมาะสม
- ๔) นำระบบเทคโนโลยีสารสนเทศที่ทันสมัยมาใช้ในกระบวนการบริหารความเสี่ยง และสนับสนุนให้ เจ้าหน้าที่ทุกระดับเข้าถึงสารสนเทศเพื่อการบริหารความเสี่ยง
- ๕) ติดตามทบทวนความเสี่ยงให้สอดคล้องกับสภาวะแวดล้อมที่เปลี่ยนแปลง
- ๖) ส่งเสริมวัฒนธรรมองค์กรด้านการตระหนักถึงความเสี่ยงและความโปร่งใสในการปฏิบัติงาน
- ๗) นำองค์ความรู้ขององค์กรสร้างมูลค่าตอบแทนสู่สังคม

บทที่ ๔

กระบวนการบริหารความเสี่ยง

กระบวนการบริหารความเสี่ยง เป็นกระบวนการที่ใช้ในการระบุ วิเคราะห์ ประเมิน และจัดลำดับ ความเสี่ยงที่มีผลกระทบต่อการบรรลุวัตถุประสงค์ในการดำเนินงานขององค์กร รวมทั้งการจัดทำแผนบริหารจัดการความเสี่ยง โดยกำหนดแนวทางการควบคุมเพื่อป้องกันหรือลดความเสี่ยงให้อยู่ในระดับที่ยอมรับได้ ซึ่งเทศบาล ตำบลหางมีขั้นตอนหรือกระบวนการบริหารความเสี่ยง ขั้นตอนหลัก ดังนี้

๑. ระบุความเสี่ยง เป็นการระบุเหตุการณ์ใดๆ ทั้งที่มีผลดี และผลเสียต่อการบรรลุวัตถุประสงค์ โดยต้องระบุได้ด้วยว่าเหตุการณ์นั้นจะเกิดที่ไหน เมื่อใด และเกิดขึ้นได้อย่างไร

๒. ประเมินความเสี่ยง เป็นการวิเคราะห์ความเสี่ยง และจัดลำดับความเสี่ยง โดยพิจารณาจาก การประเมินโอกาสที่จะเกิดความเสี่ยง และความรุนแรงของผลกระทบจากเหตุการณ์ความเสี่ยง โดยอาศัยเกณฑ์มาตรฐานที่ได้กำหนดไว้ ทำให้การตัดสินใจจัดการกับความเสี่ยงเป็นไปอย่างเหมาะสม

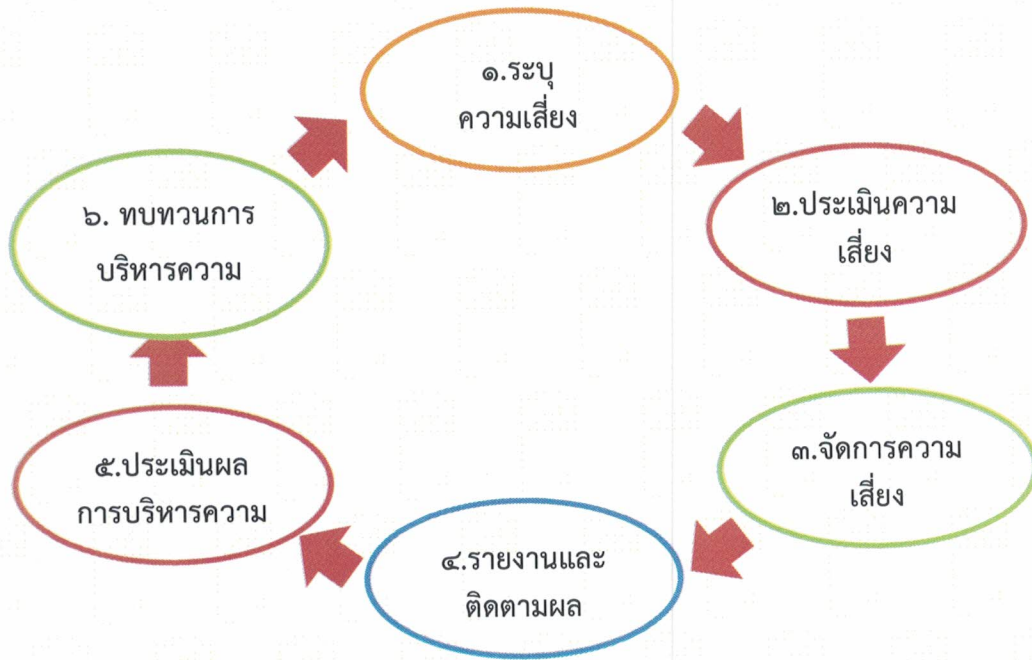
๓. จัดการความเสี่ยง เป็นการกำหนดมาตรการหรือแผนปฏิบัติการในการจัดการ และควบคุม ความเสี่ยงที่สูง(High) และสูงมาก(Extreme) นั้นให้ลดลง ให้อยู่ในระดับที่ยอมรับได้ สามารถปฏิบัติได้จริง และควรต้องพิจารณาถึงความคุ้มค่าในด้านค่าใช้จ่ายและต้นทุนที่ต้องใช้ลงทุนในการกำหนดมาตรการ หรือแผนปฏิบัติการนั้นกับประโยชน์ที่จะได้รับด้วย

๔. รายงานและติดตามผล เป็นการรายงานและติดตามผลการดำเนินงานตามแผนบริหารความเสี่ยง ที่ได้ดำเนินการทั้งหมดตามลำดับให้ฝ่ายบริหารรับทราบและให้ความเห็นชอบดำเนินการตามแผน บริหารความเสี่ยง

๕. ประเมินผลการบริหารความเสี่ยง เป็นการประเมินการบริหารความเสี่ยงประจำปี เพื่อให้มั่นใจว่าองค์กรมีการบริหารความเสี่ยงเป็นไปอย่างเหมาะสม เพียงพอ ถูกต้อง และมีประสิทธิผล มาตรการ หรือกลไกการควบคุมความเสี่ยง (Control Activity) ที่ดำเนินการสามารถลดและควบคุมความเสี่ยงที่ เกิดขึ้นได้จริงและอยู่ในระดับที่ยอมรับได้ หรือต้องจัดทำมาตรการหรือตัวควบคุมอื่นเพิ่มเติม เพื่อให้ ความเสี่ยงที่ยังเหลืออยู่หลังมีการจัดการ (Residual Risk) อยู่ในระดับที่ยอมรับได้ และให้องค์กรมีการบริหาร ความเสี่ยงอย่างต่อเนื่อง

๖. ทบทวนการบริหารความเสี่ยง เป็นการทบทวนประสิทธิภาพของแนวการบริหาร ความเสี่ยง ในทุกขั้นตอน เพื่อพัฒนาระบบให้ดียิ่งขึ้น

กระบวนการบริหารความเสี่ยงของเทศบาลตำบลหงาว



๑. การระบุความเสี่ยง เป็นกระบวนการที่ผู้บริหารและผู้ปฏิบัติงาน ร่วมกันระบุความเสี่ยงและปัจจัยเสี่ยง โดยต้อง คำนึงถึงความเสี่ยงที่มีสาเหตุมาจากปัจจัยทั้งภายในและภายนอก ปัจจัยเหล่านี้มีผลกระทบต่อวัตถุประสงค์ และเป้าหมายขององค์กร หรือผลการปฏิบัติงานทั้งในระดับองค์กรและระดับกิจกรรม ในการระบุปัจจัยเสี่ยงจะต้อง พิจารณาว่ามีเหตุการณ์ใดหรือกิจกรรมใดของกระบวนการปฏิบัติงานที่อาจเกิดความผิดพลาด ความเสียหายและไม่ บรรลุวัตถุประสงค์ที่กำหนด รวมทั้งมีทรัพย์สินใดที่จำเป็นต้องได้รับการดูแลป้องกัน รักษา ดังนั้นจึงจำเป็นต้องเข้าใจ ในความหมายของ “ความเสี่ยง (Risk)” “ปัจจัยเสี่ยง (Risk Factor)” และ “ประเภทความเสี่ยง” ก่อนที่จะดำเนินการ ระบุความเสี่ยงได้อย่างเหมาะสม

๑.๑ ความเสี่ยง (Risk) หมายถึง เหตุการณ์หรือการกระทำใดๆ ที่อาจเกิดขึ้นภายใต้สถานการณ์ที่ไม่ แน่นนอนและจะส่งผล กระทบหรือสร้างความเสียหาย (ทั้งที่เป็นตัวเงินและไม่เป็นตัวเงิน) หรือก่อให้เกิดความล้มเหลว หรือลดโอกาสที่จะบรรลุเป้าหมายตามภารกิจหลักขององค์กร และเป้าหมายตามแผนปฏิบัติงาน

๑.๒ ปัจจัยเสี่ยง (Risk Factor) หมายถึง ต้นเหตุ หรือสาเหตุที่มาของความเสี่ยง ที่จะทำให้ไม่บรรลุ วัตถุประสงค์ที่กำหนดไว้ โดยต้องระบุได้ด้วยว่าเหตุการณ์นั้นจะเกิดที่ไหน เมื่อใด และเกิดขึ้นได้อย่างไร และทำไม ทั้งนี้ สาเหตุของความเสี่ยงที่ระบุ ควรเป็นสาเหตุที่แท้จริง เพื่อจะได้วิเคราะห์และกำหนดมาตรการลดความเสี่ยงใน ภายหลังได้อย่างถูกต้อง โดยปัจจัยเสี่ยงแบ่งได้ ๒ ด้าน ดังนี้

๑) ปัจจัยเสี่ยงภายนอก คือ ความเสี่ยงที่ไม่สามารถควบคุมการเกิดได้โดยองค์กร เช่น เศรษฐกิจ สังคม การเมือง กฎหมาย คู่แข่ง เทคโนโลยี ภัยธรรมชาติ สิ่งแวดล้อม

๒) ปัจจัยเสี่ยงภายใน คือ ความเสี่ยงที่สามารถควบคุมได้โดยองค์กร เช่น กฎระเบียบ ข้อบังคับภายใน องค์กร วัฒนธรรมองค์กร นโยบายการบริหารและการจัดการความรู้/ความสามารถของ บุคลากร กระบวนการ ทำงาน ข้อมูล/ระบบสารสนเทศ เครื่องมือ/อุปกรณ์

๑.๓ ประเภทความเสี่ยง แบ่งเป็น ๔ ประเภท ได้แก่

๑) ความเสี่ยงเชิงยุทธศาสตร์ (Strategic Risk) หรือ S เป็นความเสี่ยงที่เกี่ยวข้องกับกลยุทธ์ เป้าหมาย พันธกิจ ในภาพรวมขององค์กร ที่อาจก่อให้เกิดการเปลี่ยนแปลงหรือการไม่บรรลุผล ตามเป้าหมายในแต่ละประเด็น ยุทธศาสตร์ขององค์กร

๒) ความเสี่ยงด้านการปฏิบัติงาน (Operational Risk) หรือ O เป็นความเสี่ยงที่เกี่ยวข้องกับ ประเด็น ปัญหาการปฏิบัติงานประจำวัน หรือการดำเนินงานปกติที่องค์กรต้องเผชิญเพื่อให้บรรลุ วัตถุประสงค์เชิงกลยุทธ์ ความเสี่ยงด้านนี้ เช่น การปฏิบัติงานไม่เป็นไปตามแผนปฏิบัติงานโดยไม่มีผังการ ปฏิบัติงานที่ชัดเจน หรือไม่มีการ มอบหมายอำนาจหน้าที่ความรับผิดชอบ บุคลากรขาดแรงจูงใจในการ ปฏิบัติงาน เป็นต้น

๓) ความเสี่ยงด้านการเงิน (Financial Risk) หรือ Fเป็นความเสี่ยงที่เกี่ยวข้องกับการบริหาร และควบคุม ทางการเงินและการงบประมาณขององค์กรให้เป็นไปอย่างมีประสิทธิภาพ ผลกระทบการเงินที่ เกิดจากปัจจัยภายนอก เช่น ข้อบังคับเกี่ยวกับรายงานทางการเงินของหน่วยงานที่เกี่ยวข้อง ได้แก่ กรมบัญชีกลาง สำนักงานการตรวจเงินแผ่นดิน สำนักงานงบประมาณ รวมทั้ง การจัดสรรงบประมาณ ไม่เหมาะสม เป็นต้น

๔) ความเสี่ยงด้านการปฏิบัติตามกฎหมาย ระเบียบ ข้อบังคับ (Compliance Risk) หรือ C เป็นความเสี่ยงที่เกี่ยวข้องกับประเด็นข้อกฎหมาย ระเบียบ การปกป้องคุ้มครองผู้รับบริการหรือผู้มีส่วน ได้เสีย การป้องกัน ข้อมูลรวมถึงประเด็นทางด้านกฎระเบียบอื่นๆ

การระบุความเสี่ยงควรเริ่มด้วยการแจกแจงกระบวนการปฏิบัติงานที่จะทำให้บรรลุวัตถุประสงค์ที่ กำหนดไว้ แล้วจึงระบุปัจจัยเสี่ยงที่มีผลกระทบต่อกระบวนการปฏิบัติงานนั้นๆ ทำให้เกิดความผิดพลาด ความเสียหาย และ เสียโอกาสปัจจัยเสี่ยงนั้นควรจะเป็นต้นเหตุที่แท้จริงเพื่อที่จะสามารถนำไปใช้ประโยชน์ ในการหามาตรการลดความเสี่ยงในภายหลังได้

ทั้งนี้ การระบุความเสี่ยง สามารถดำเนินการได้หลายวิธี เช่น จากการวิเคราะห์กระบวนการทำงาน การ วิเคราะห์ทบทวนผลการปฏิบัติงานที่ผ่านมา การประชุม เชิงปฏิบัติการ การระดมสมอง การเปรียบเทียบกับองค์กรอื่น การสัมภาษณ์ แบบสอบถาม เป็นต้น

๒. การประเมินความเสี่ยง การประเมินความเสี่ยงเป็นกระบวนการที่ประกอบด้วย การวิเคราะห์ การ ประเมิน และการจัดระดับความเสี่ยงที่มีผลกระทบต่อการบรรลุวัตถุประสงค์ของกระบวนการทำงานของหน่วยงาน หรือขององค์กร ซึ่งประกอบด้วย ๔ ขั้นตอน ดังนี้

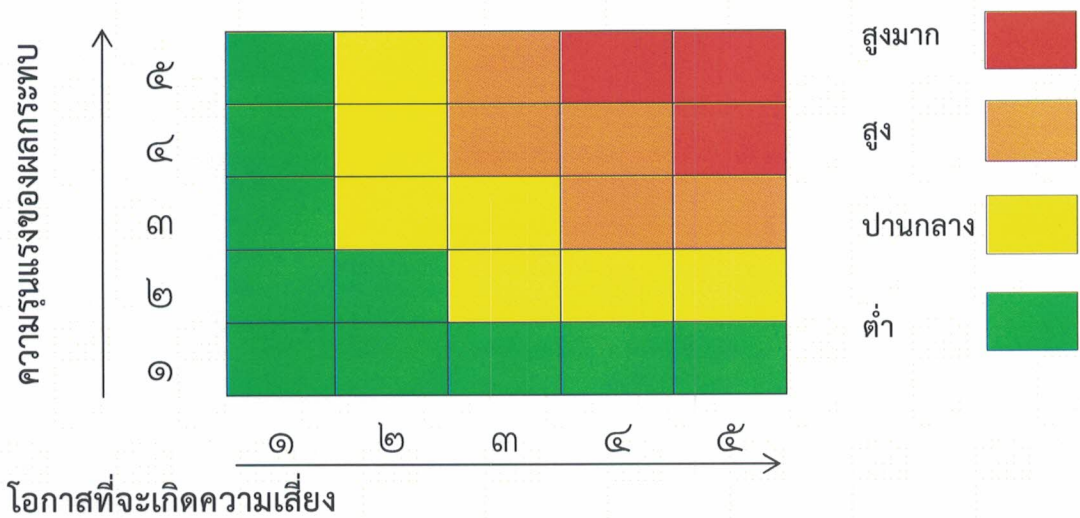
๒.๑ การกำหนดเกณฑ์การประเมินมาตรฐาน

เป็นการกำหนดเกณฑ์ที่จะใช้ในการประเมินความเสี่ยง ได้แก่ ระดับโอกาสที่จะเกิดความเสี่ยง (Likelihood) ระดับความรุนแรงของผลกระทบ (Impact) และระดับของความเสี่ยง (Degree of Risk) โดยคณะ ผู้รับผิดชอบงานบริหารความเสี่ยงได้กำหนดหลักเกณฑ์ในการให้คะแนนระดับโอกาสที่จะเกิดความเสี่ยง (Likelihood) และระดับความรุนแรงของผลกระทบ (Impact) ไว้ ๕ ระดับ คือ น้อยมาก น้อย ปานกลาง สูง และ สูงมาก ดังนี้

หลักเกณฑ์การให้คะแนนโอกาสที่จะเกิดความเสี่ยงและความรุนแรงของผลกระทบ

ประเด็นที่พิจารณา	ระดับคะแนน				
	๑ = น้อยมาก	๒ = น้อย	๓ =ปานกลาง	๔ = สูง	๕=สูงมาก
โอกาสที่จะเกิดความเสี่ยง (Likelihood)					
ความถี่ที่อาจเกิดเหตุการณ์หรือข้อผิดพลาดในการปฏิบัติงาน (เฉลี่ย : เดือน/ครั้ง , ปี/ครั้ง)	๕ ปี /ครั้ง	๒-๓ ปี/ครั้ง	๑ ปี/ครั้ง	๑-๖ เดือน/ครั้ง หรือ ไม่เกิน ๑ ครั้ง/ปี	๑ เดือน/ครั้ง หรือ มากกว่า
โอกาสที่จะเกิดเหตุการณ์	น้อยมาก	น้อย	ปานกลาง	สูง	สูงมาก
ความรุนแรงของผลกระทบ(Impact)					
มูลค่าความเสียหาย (บาท)	น้อยกว่า ๑ หมื่น	๑หมื่น - ๕ หมื่น	๕ หมื่น - ๒ แสน	๒ แสน - ๑ ล้าน	มากกว่า ๑ ล้าน
ผลกระทบต่อชีวิต	เดือดร้อนรำคาญ	บาดเจ็บเล็กน้อย	บาดเจ็บต้องรักษา	บาดเจ็บสาหัส	ถึงแก่ชีวิต
ผลกระทบต่อภาพลักษณ์/การดำเนินงานของหน่วยงาน	น้อยมาก	น้อย	ปานกลาง	สูง	สูงมาก
ผลกระทบต่อคุณธรรมจริยธรรมของพนักงานเทศบาล	น้อยมาก	น้อย	ปานกลาง	สูง	สูงมาก
ผลกระทบด้านเวลาความล่าช้าของงาน	ไม่เกิน ๓ วัน	ไม่เกิน ๗ วัน	ไม่เกิน ๑ เดือน	ไม่เกิน ๓ เดือน	ไม่เกิน ๖ เดือน

ส่วนระดับของความเสี่ยง (Degree of Risk) จะพิจารณาจากความสัมพันธ์ระหว่าง โอกาสที่จะ เกิดความเสี่ยง และ ผลกระทบของความเสี่ยงต่อองค์กรว่าจะก่อให้เกิดความเสี่ยงในระดับใด โดยได้ กำหนดเกณฑ์ไว้ ๔ ระดับ ได้แก่ สูงมาก สูง ปานกลาง และ ต่ำ



๒.๒ การประเมินโอกาสและผลกระทบของความเสียหาย

เป็นการนำความเสี่ยงและปัจจัยเสี่ยงแต่ละปัจจัยที่ระบุไว้มาประเมินโอกาส (Likelihood) ที่จะเกิดเหตุการณ์ความเสี่ยงต่างๆ และประเมินระดับความรุนแรงของผลกระทบหรือมูลค่าความเสียหาย (Impact) จากความเสี่ยง เพื่อให้เห็นถึงระดับของความเสี่ยงที่แตกต่างกัน ทำให้สามารถกำหนดการ ควบคุมความเสี่ยงได้อย่างเหมาะสม ซึ่งจะช่วยให้สามารถวางแผนและจัดสรรทรัพยากรได้อย่างถูกต้อง ภายใต้งบประมาณ กำลังคน หรือเวลาที่มีจำกัด โดยอาศัยเกณฑ์มาตรฐานที่กำหนดไว้ข้างต้น ซึ่งมีขั้นตอน ดำเนินการ ดังนี้

๑) พิจารณาโอกาส ความถี่ ในการเกิดเหตุการณ์ต่างๆ (Likelihood) ว่ามีโอกาส ความถี่ ที่จะเกิดนั้นมากน้อยเพียงใด ตามเกณฑ์มาตรฐานที่กำหนด

๒) พิจารณาความรุนแรงของผลกระทบของความเสียหาย (Impact) ที่มีผลต่อหน่วยงานว่ามี ระดับความรุนแรง หรือมีความเสียหายเพียงใด ตามเกณฑ์มาตรฐานที่กำหนด

๒.๓ การวิเคราะห์ความเสี่ยง

เมื่อพิจารณาโอกาส ความถี่ที่จะเกิดเหตุการณ์ความเสี่ยง (Likelihood) และความรุนแรงของ ผลกระทบ (Impact) ของแต่ละปัจจัยเสี่ยงแล้วให้นำผลที่ได้มาพิจารณาความสัมพันธ์ระหว่างโอกาสที่จะ เกิดความเสี่ยง และผลกระทบของความเสียหาย ว่าก่อให้เกิดระดับของความเสี่ยงในระดับใด

ระดับความเสี่ยง = โอกาสในการเกิดเหตุการณ์ต่างๆ \times ความรุนแรงของเหตุการณ์ต่างๆ (Likelihood \times Impact) ซึ่งจัดแบ่งเป็น ๔ ระดับ สามารถแสดงเป็นแผนภูมิความเสี่ยง (Risk Profile) แบ่งพื้นที่เป็น ๔ ส่วน ซึ่งใช้เกณฑ์ในการจัดแบ่ง ดังนี้

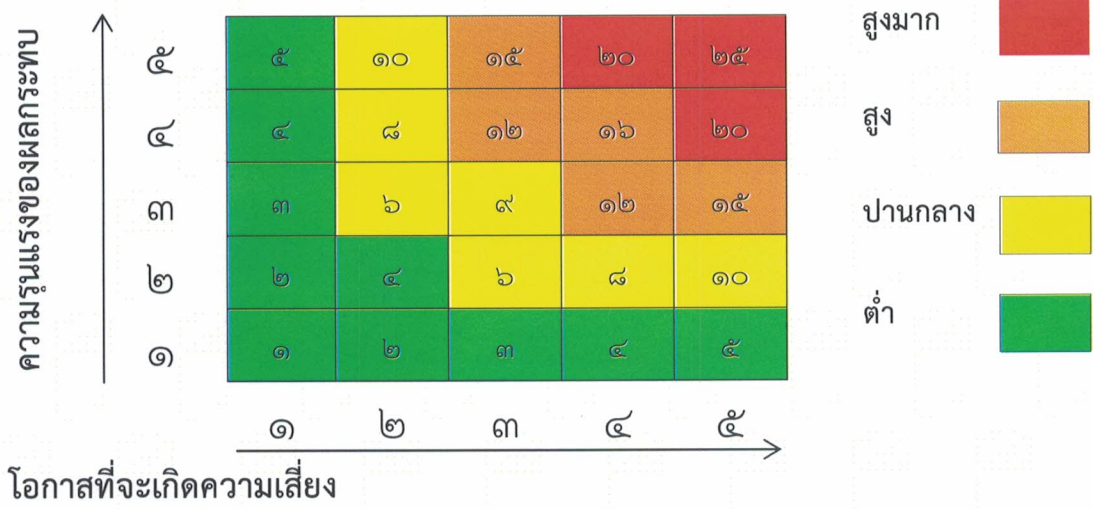
๑) ระดับความเสี่ยงต่ำ (Low) คะแนนระดับความเสี่ยง ๑ - ๕ คะแนน โดยทั่วไปความ เสี่ยงในระดับนี้ให้ถือว่าเป็นความเสี่ยงที่ไม่มีความสำคัญต่อการดำเนินงาน ความเสี่ยงที่เกิดขึ้นนั้นสามารถ ยอมรับได้ภายใต้การควบคุมที่มีอยู่ในปัจจุบัน ซึ่งไม่ต้องดำเนินการใดๆเพิ่มเติม

๒) ระดับความเสี่ยงปานกลาง (Medium) คะแนนระดับความเสี่ยง ๖ - ๑๐ คะแนน ยอมรับความเสี่ยงแต่ต้องมีแผนควบคุมความเสี่ยง ความเสี่ยงในระดับนี้ให้ถือว่าเป็นความเสี่ยงที่ยอมรับได้ แต่ต้องมีการจัดการเพิ่มเติม

๓) ระดับความเสี่ยงสูง (High) คะแนนระดับความเสี่ยง ๑๑ - ๑๖ คะแนน ต้องมีแผนลด ความเสี่ยง เพื่อให้ความเสี่ยงนั้นลดลงให้อยู่ในระดับที่ยอมรับได้

๔) ระดับความเสี่ยงสูงมาก (Extreme) คะแนนระดับความเสี่ยง ๑๗ - ๒๕ คะแนน ต้อง มีแผนลดความเสี่ยงและประเมินซ้ำ หรืออาจต้องถ่ายโอนความเสี่ยง

แผนภูมิความเสี่ยง (Risk Profile)



๓. การตอบสนองความเสี่ยง

เป็นการกำหนดแนวทางตอบสนองความเสี่ยง ซึ่งมีหลายวิธีและสามารถปรับเปลี่ยนให้เหมาะสมกับสถานการณ์ ขึ้นอยู่กับดุลยพินิจของผู้รับผิดชอบ แต่ทั้งนี้วิธีการจัดการความเสี่ยงต้องคุ้มค่ากับการลด ระดับผลกระทบที่เกิดจากความเสี่ยงนั้น โดยทางเลือกหรือวิธีการจัดการความเสี่ยง ประกอบด้วย ๔ แนวทางหลัก คือ

๑) การยอมรับ (Take) หมายถึง การที่ความเสี่ยงนั้นสามารถยอมรับได้ภายใต้การควบคุมที่มีอยู่ ซึ่งไม่ต้องดำเนินการใดๆ เช่น กรณีที่มีความเสี่ยงในระดับไม่รุนแรงและไม่คุ้มค่าที่จะดำเนินการใดๆ ให้ขออนุมัติหลักการรับความเสี่ยงไว้และไม่ดำเนินการใดๆ แต่ควรมีมาตรการติดตามอย่างใกล้ชิดเพื่อรองรับผลที่จะเกิดขึ้น

๒) การลดหรือควบคุมความเสี่ยง (Treat) หมายถึง การลดโอกาสที่จะเกิดขึ้น หรือลดความเสียหาย โดยการจัดระบบการควบคุม หรือเปลี่ยนแปลงขั้นตอนบางส่วนของกิจกรรมหรือโครงการที่นำไปสู่เหตุการณ์ที่เป็นความเสี่ยง เพื่อให้มีการควบคุมที่เพียงพอและเหมาะสม เช่น การปรับปรุงกระบวนการ ดำเนินงาน การจัดอบรมเพิ่มทักษะในการทำงานให้กับพนักงาน และการจัดทำคู่มือการปฏิบัติงาน เป็นต้น

๓) การหยุดหรือหลีกเลี่ยงความเสี่ยง (Terminate) หมายถึง ความเสี่ยงที่ไม่สามารถยอมรับ และต้องจัดการให้ความเสี่ยงนั้นไปอยู่นอกเงื่อนไขการดำเนินงาน โดยมีวิธีการจัดการความเสี่ยงในกลุ่มนี้ เช่น การหยุดหรือยกเลิกการดำเนินงานหรือกิจกรรมที่ก่อให้เกิดความเสี่ยงนั้น

๔) การถ่ายโอนความเสี่ยง (Transfer) หมายถึง ความเสี่ยงที่สามารถโอนไปให้ผู้อื่นได้ เช่น การทำประกันภัย ประกันทรัพย์สิน กับบริษัทประกัน การจ้างบุคคลภายนอกหรือการจ้างบริษัทภายนอก มาจัดการในงานบางอย่างแทน เช่น งานรักษาความปลอดภัย เป็นต้น

เมื่อเลือกวิธีการหรือมาตรการที่เหมาะสมที่จะใช้จัดการความเสี่ยงแล้ว ต้องมีการจัดทำแผนบริหารความเสี่ยงเพื่อกำหนดมาตรการหรือแผนปฏิบัติการในการจัดการและควบคุมความเสี่ยงที่สูง (High) และสูงมาก (Extreme) นั้นให้ลดลง ให้อยู่ในระดับที่ยอมรับได้ สามารถปฏิบัติได้จริง และให้สามารถ ติดตามและประเมินผลการจัดการความเสี่ยงนั้นได้ รวมทั้งต้องพิจารณาถึงความคุ้มค่าในด้านค่าใช้จ่ายและ ต้นทุนที่ต้องใช้ ลงทุนในการกำหนดมาตรการหรือแผนปฏิบัติการนั้นกับประโยชน์ที่จะได้รับด้วย

๔. การรายงานและติดตามผล

หลังจากจัดทำแผนบริหารความเสี่ยงและมีการดำเนินงานตามแผนแล้ว จะต้องมีการรายงานและติดตามผลเป็นระยะ เพื่อให้เกิดความมั่นใจว่าได้มีการดำเนินงานไปอย่างถูกต้องและเหมาะสม โดยมี เป้าหมายในการติดตามผล คือ เป็นการประเมินคุณภาพและความเหมาะสมของวิธีการจัดการความเสี่ยง รวมทั้งติดตามผลการจัดการความเสี่ยงที่ได้มีการดำเนินการไปแล้วว่าบรรลุผลตามวัตถุประสงค์ของการ บริหารความเสี่ยงหรือไม่ โดยหน่วยงานต้องสอบถามดูว่า วิธีการบริหารจัดการความเสี่ยงใดมีประสิทธิภาพดี ก็ให้ดำเนินการต่อไป หรือวิธีการบริหารจัดการความเสี่ยงใดควรปรับเปลี่ยน และนำผลการติดตามไป รายงานให้ฝ่ายบริหารทราบตามแบบรายงานที่ได้กล่าวไว้ข้างต้น

ทั้งนี้กระบวนการสอบทานอาจกำหนด ข้อมูลที่ต้องติดตาม หรืออาจทำCheck List การติดตาม พร้อมทั้งกำหนดความถี่ในการติดตามผล โดยสามารถติดตามผลได้ใน ๒ ลักษณะ คือ

๑) การติดตามผลเป็นรายครั้ง (Separate Monitoring) เป็นการติดตาม ตามรอบระยะเวลาที่กำหนด เช่น ทุก ๓ เดือน ๖ เดือน ๙ เดือน หรือทุกสิ้นปี เป็นต้น

๒) การติดตามผลในระหว่างการปฏิบัติงาน (Ongoing Monitoring) เป็นการติดตามที่รวมอยู่ใน การดำเนินงานต่างๆ ตามปกติของหน่วยงาน

๕. การประเมินผลการบริหารความเสี่ยง

คณะทำงานบริหารความเสี่ยง จะต้องทำสรุปรายงานผลและประเมินผล การบริหารความเสี่ยง ประจำปีต่อผู้บริหารท้องถิ่น เพื่อให้มั่นใจว่าผู้บริหารท้องถิ่น มีการบริหารความเสี่ยงเป็นไปอย่างเหมาะสม เพียงพอ ถูกต้อง และมีประสิทธิผล มาตรการหรือกลไกการควบคุมความเสี่ยงที่ดำเนินการ สามารถลดและควบคุมความเสี่ยงที่เกิดขึ้นได้จริงและอยู่ในระดับที่ยอมรับได้ หรือต้องจัดหามาตรการหรือ ตัวควบคุมอื่นเพิ่มเติม เพื่อให้ความเสี่ยงที่ยังเหลืออยู่หลังมีการจัดการ อยู่ในระดับที่ยอมรับได้ และให้องค์กรมีการบริหารความเสี่ยงอย่างต่อเนื่องจนเป็น วัฒนธรรมในการดำเนินงาน

๖. การทบทวนการบริหารความเสี่ยง

การทบทวนแผนบริหารความเสี่ยง เป็นการทบทวนประสิทธิภาพของแนวการบริหารความเสี่ยงใน ทุกขั้นตอน เพื่อการปรับปรุงและพัฒนาแผนงานในการบริหารความเสี่ยงให้ทันสมัยและเหมาะสมกับการ ปฏิบัติงานจริงเป็นประจำทุกปี

บทที่ ๕

แผนบริหารความเสี่ยง

ในปีงบประมาณ พ.ศ. ๒๕๖๘ เทศบาลตำบลหงาว ได้ดำเนินการวิเคราะห์และจัดทำแผนบริหารความเสี่ยง เพื่อกำหนดมาตรการหรือแนวทางในการจัดการและลดความเสี่ยงให้อยู่ในระดับที่สามารถยอมรับได้ เพื่อให้การบริหารจัดการความเสี่ยงของเทศบาลตำบลหงาว ดำเนินการได้อย่างมีประสิทธิภาพและเกิดประสิทธิผล และเพื่อป้องกันไม่ให้เกิดผลกระทบเป้าหมายซึ่งการดำเนินการตามมาตรการลดความเสี่ยงได้พิจารณาถึงความคุ้มค่าในด้านค่าใช้จ่ายและต้นทุนที่ต้องใช้กับประโยชน์ที่จะได้รับด้วย โดยแผนบริหารความเสี่ยงประจำปีงบประมาณ ๒๕๖๘ ของเทศบาลตำบลหงาว รายละเอียด ดังนี้

เทศบาลตำบลห้วย อำเภอเมืองระนอง จังหวัดระนอง
 กำหนดขอบเขตความรับผิดชอบตามประเด็นยุทธศาสตร์/ข้อบัญญัติ/เทศบัญญัติ/อื่น ๆ (ถ้ามี)
 ประจำปีงบประมาณ พ.ศ. ๒๕๖๘

รหัสความเสี่ยง	ยุทธศาสตร์ที่รับผิดชอบ	โครงการ/กิจกรรม/ ภารกิจ อปท. ที่สำคัญ	งบประมาณ (บาท)	วัตถุประสงค์	ตัวชี้วัด	เป้าหมาย
๐๐๑-๒๕๖๗	ยุทธศาสตร์การส่งเสริม คุณภาพชีวิต	โครงการอุดหนุนค่าอาหาร กลางวันโรงเรียนบ้านทุ่งหวาง	๒,๖๔๐,๐๐๐	เพื่อให้นักเรียนได้รับ ประทานอาหารทุกวัน ตามหลักโภชนาการ	เด็กนักเรียนได้รับ อาหารกลางวันที่มี คุณภาพทุกคน	อุดหนุนงบประมาณ ค่าอาหารกลางวันเด็ก นักเรียน โรงเรียนบ้าน ทุ่งหวาง
๐๐๒-๒๕๖๗	ยุทธศาสตร์การส่งเสริม คุณภาพชีวิต	โครงการจัดงานวันสงกรานต์ วันผู้สูงอายุและวันครอบครัว	๑๐,๐๐๐	เพื่อส่งเสริมและ สนับสนุนการจัด กิจกรรมประเพณี สงกรานต์ และวัน ผู้สูงอายุ	จำนวนผู้เข้าร่วม โครงการ	การจัดกิจกรรมต่างๆ ใน งานประเพณีสงกรานต์ และวันผู้สูงอายุ เช่น การ รณรงค์ทำหัวผู้สูงอายุเพื่อ อนุรักษ์วัฒนธรรม ประเพณี อันดีงามของ ท้องถิ่น

เทศบาลตำบลหวาง อำเภอเมืองระนอง จังหวัดระนอง
 กำหนดขอบเขตความรับผิดชอบตามประเด็นยุทธศาสตร์/ข้อบัญญัติ/เทศบัญญัติ/อื่น ๆ (ถ้ามี)
 ประจำปีงบประมาณ พ.ศ. ๒๕๖๘

รหัสความเรียง	ยุทธศาสตร์ที่รับผิดชอบ	โครงการ/กิจกรรม/ ภารกิจ อปท. ที่สำคัญ	งบประมาณ (บาท)	วัตถุประสงค์	เป้าหมาย
๐๐๓-๒๕๖๗	ยุทธศาสตร์การพัฒนา โครงสร้างพื้นฐานให้ได้ มาตรฐานและทั่วถึง	โครงการก่อสร้างถนนคอนกรีต เสริมเหล็ก ซอยประชาพิทักษ์ ๖/๒	๒๖๒,๐๐๐	เพื่อให้การสัญจรไปมา สะดวก	จำนวนระยะทาง ถนน คสล.ที่ก่อสร้าง ก่อสร้าง ๔ เมตร ยาว ๘๕ เมตร หนา ๐.๑๕ เมตร ไทล์ ทางข้างละ ๐.๕ เมตร
๐๐๔-๒๕๖๗	ยุทธศาสตร์การส่งเสริมอาชีพ พัฒนาเศรษฐกิจชุมชนและ การท่องเที่ยว	โครงการส่งเสริมและพัฒนา อาชีพ	๑๐๐,๐๐๐	เพื่อให้ประชาชนมีอาชีพ เสริมเพิ่มรายได้ให้กับ ครอบครัว	จัดกิจกรรมอบรมให้ ความรู้ด้านอาชีพแก่ ประชาชนที่สนใจ และกลุ่มเป้าหมาย

เทศบาลตำบลหางว อำเภอเมืองระนอง จังหวัดระนอง
การวิเคราะห์โอกาส ผลกระทบ และการตอบสนองความเสี่ยง ประจำปีงบประมาณ พ.ศ. ๒๕๖๘

รหัสความเสี่ยง	โครงการ/กิจกรรม/ ภารกิจ อปท. ที่สำคัญ	วัตถุประสงค์	ผู้รับผิดชอบ	ความเสี่ยง	ประเภทความ เสี่ยง	คะแนน โอกาส	คะแนน ผลกระทบ	คะแนนระดับ ความเสี่ยง	วิธีการตอบสนอง ความเสี่ยง
๐๐๑-๒๕๖๗	โครงการอุดหนุน ค่าอาหารกลางวัน โรงเรียนบ้านทุ่งหงษา	เพื่อให้นักเรียน ได้รับประทาน อาหารทุกวัน ตาม หลักโภชนาการ	กองการศึกษา	การเบิกจ่าย งบประมาณอาจ ผิดพลาดเนื่องจาก มติคณะรัฐมนตรีมี การเปลี่ยนแปลง	ด้านการปฏิบัติ ตามกฎหมาย ระเบียบ ข้อบังคับ	๓	๒	๖	ใช้มาตรการเฝ้า ระวัง

เทศบาลตำบลท่าว อำเภอเมืองระนอง จังหวัดระนอง
การวิเคราะห์โอกาส ผลกระทบ และการตอบสนองความเสี่ยง ประจำปีงบประมาณ พ.ศ. ๒๕๖๘

รหัสความเสี่ยง	โครงการ/กิจกรรม/ ภารกิจ อปท. ที่สำคัญ	วัตถุประสงค์	ผู้รับผิดชอบ	ความเสี่ยง	ประเภทความ เสี่ยง	คะแนน โอกาส	คะแนน ผลกระทบ	คะแนนระดับ ความเสี่ยง	วิธีการตอบสนอง ความเสี่ยง
๐๐๒-๒๕๖๗	โครงการจัดงานวัน สงกรานต์ วันผู้สูงอายุ และวันครอบครัว	เพื่อส่งเสริม สนับสนุนการจัด ประเพณีวัน สงกรานต์ วัน ผู้สูงอายุและวัน ครอบครัว	กองการศึกษา	ความเสี่ยง - กลุ่มเป้าหมาย ไม่ให้ความสำคัญกับ การเข้าร่วมกิจกรรม - จัดกิจกรรมช่วงมี การเลือกตั้ง	ด้านการ ดำเนินงาน	๓	๒	๖	การส่งเสริมหรือ ผลักดันเหตุการณ์ ที่อาจจะเกิดขึ้น

เทศบาลตำบลท่าวาสุกรี อำเภอเมืองระนอง จังหวัดระนอง
การวิเคราะห์โอกาส ผลกระทบ และการตอบสนองของความเสียหาย ประจำปีงบประมาณ พ.ศ. ๒๕๖๘

รหัสความเสี่ยง	โครงการ/ กิจกรรม/ ภารกิจ อปท. ที่สำคัญ	วัตถุประสงค์	ผู้รับผิดชอบ	ความเสี่ยง	ประเภทความ เสี่ยง	คะแนน โอกาส	คะแนน ผลกระทบ	คะแนนระดับ ความเสี่ยง	วิธีการตอบสนอง ความเสี่ยง
๐๐๓-๒๕๖๗	โครงการก่อสร้าง ถนนคอนกรีตเสริม เหล็ก ซอยประชา พิทักษ์ ๖/๒	เพื่อให้การสัญจร ไปมาสะดวก	กองช่าง	- ขาดแคลน เจ้าหน้าที่ ความสามารถ - การดำเนินงาน ของผู้รับจ้างอาจเกิด ความล่าช้าทำให้ไม่ สามารถส่งมอบงาน จ้างได้ตามเวลาที่ กำหนด - ผู้ควบคุมงานจ้าง ไม่ได้อยู่ประจำ สถานที่ก่อสร้าง ตลอดเวลา	ด้าน ดำเนินงาน	๓	๓	๔	ใช้มาตรการเฝ้า ระวัง

เทศบาลตำบลท่าวาสุกรี อำเภอเมืองระนอง จังหวัดระนอง
การวิเคราะห์โอกาส ผลกระทบ และการตอบสนองความเสี่ยง ประจำปีงบประมาณ พ.ศ. ๒๕๖๘

รหัสความเสี่ยง	โครงการ/ กิจกรรม/ ภารกิจ อปท. ที่สำคัญ	วัตถุประสงค์	ผู้รับผิดชอบ	ความเสี่ยง	ประเภทความ เสี่ยง	คะแนน โอกาส	คะแนน ผลกระทบ	คะแนนระดับ ความเสี่ยง	วิธีการตอบสนอง ความเสี่ยง
๐๐๔-๒๕๖๗	โครงการส่งเสริม และพัฒนาอาชีพ	เพื่อให้ประชาชน มีอาชีพเสริมเพิ่ม รายได้ให้กับ ครอบครัว	สำนักปลัดฯ	การจัดกิจกรรมไม่ ครอบคลุมทุกกลุ่ม อาชีพในเขตพื้นที่	ด้านการ ปฏิบัติงาน	๓	๒	๖	การส่งเสริมหรือ ผลักดันเหตุการณ์ ที่อาจจะเกิดขึ้น

เทศบาลตำบลท่าวาสุกรี อำเภอเมืองระนอง จังหวัดระนอง
รายงานการจัดทำแผนบริหารความเสี่ยง ประจำปีงบประมาณ พ.ศ. ๒๕๖๘

รหัสความเสี่ยง	โครงการ/ ภารกิจ ที่สำคัญ	ความเสี่ยง	ผู้รับผิดชอบ	วิธีการจัดการความเสี่ยง	ตัวชี้วัด	ระยะเวลา ดำเนินการ	วิธีการติดตาม และ การรายงาน
๐๐๑-๒๕๖๗	โครงการอุดหนุน ค่าอาหารกลางวัน โรงเรียนบ้าน ทุ่งหวาง	การเบิกจ่าย งบประมาณ อาจผิดพลาด เนื่องจากมติ คณะรัฐมนตรีมี การ เปลี่ยนแปลง	กองการศึกษา	ปฏิบัติตามระเบียบและ หนังสือข้อมแนวทางการ การบริหารจัดการ งบประมาณค่าอาหาร กลางวันอย่างเคร่งครัด	จำนวนเด็ก นักเรียนได้รับ อาหารกลางวันที่มี คุณภาพทุกคน	๑ ต.ค.๖๗ - ๓๐ ก.ย.๖๘	- จัดทำแบบ ประเมินผลและ รายงานผลการ ปฏิบัติงาน - ประชุมติดตามผล การดำเนินการ ประจำปี - รายงานสรุปผลการ ปฏิบัติงานต่อผู้บริหาร
๐๐๒-๒๕๖๗	โครงการจัดงาน วันสงกรานต์ วัน ผู้สูงอายุและวัน ครอบครัว	- กลุ่มเป้าหมาย ไม่ให้ความสำคัญ กับการเข้าร่วม กิจกรรม - จัดกิจกรรม ช่วงมีการเลือกตั้ง	กองการศึกษา	- ความมีการสำรวจรายชื่อ ผู้เข้าร่วมกิจกรรมก่อ ดำเนินการ - ป้องกันไม่ให้เกิดการหาเสียง ในกิจกรรม	จำนวนผู้เข้าร่วม โครงการ	๑ ต.ค.๖๗ - ๓๐ ก.ย.๖๘	- จัดทำแบบ ประเมินผลและ รายงานผลการ ปฏิบัติงาน - ประชุมติดตามผล การดำเนินการ ประจำปี - รายงานสรุปผลการ ปฏิบัติงานต่อผู้บริหาร

เทศบาลตำบลท่าว อำเภอเมืองระนอง จังหวัดระนอง
 รายงานการจัดทำแผนบริหารความเสี่ยง ประจำปีงบประมาณ พ.ศ. ๒๕๖๘

รหัสความเสี่ยง	โครงการ/ กิจกรรม/ ภารกิจ อปท. ที่สำคัญ	ความเสี่ยง	วิธีการตอบสนอง ความเสี่ยง	ผู้รับผิดชอบ	วิธีการจัดการความเสี่ยง	ตัวชี้วัด	ระยะเวลา ดำเนินการ	วิธีการติดตาม และ การรายงาน
๐๐๓-๒๕๖๗	โครงการก่อสร้าง ถนนคอนกรีต เสริมเหล็ก ซอย ประชาพิทักษ์ ๖/๒	ความเสียหาย - ขาดแคลน เจ้าหน้าที่มี ความสามารถ - การดำเนินงาน ของผู้รับจ้างอาจ เกิดความล่าช้าทำ ให้ไม่สามารถส่ง มอบงานจ้างได้ทัน ตามเวลาที่กำหนด - ผู้ควบคุมงาน จ้างไม่ได้อยู่ประจำ สถานที่ก่อสร้าง ตลอดเวลา	การลดหรือควบคุม ความเสี่ยง	กองช่าง	- ให้คณะกรรมการตรวจ งานจ้าง รายงานความ คืบหน้าหรือปัญหา อุปสรรค ของโครงการเมื่อตรวจพบให้ ผู้บริหารทราบ - ให้ช่างผู้ควบคุมงานหมั่น ตรวจสอบงานให้เป็นไปตาม รูปแบบที่กำหนดไว้	จำนวน ระยะทางถนน คสล.ที่ก่อสร้าง	๑ ต.ค.๖๗ – ๓๐ ก.ย.๖๘	- ผู้ควบคุมงานจ้าง รายงานผลการ ปฏิบัติงานต่อ คณะกรรมการตรวจ งานจ้างโดยละเอียด - การรายงานผลต่อ ผู้บริหาร

เทศบาลตำบลหางว อำเภอเมืองระนอง จังหวัดระนอง
รายงานการจัดทำแผนบริหารความเสี่ยง ประจำปีงบประมาณ พ.ศ. ๒๕๖๘

รหัสความเสี่ยง	โครงการ/ กิจกรรม/ ภารกิจ อปท. ที่สำคัญ	ความเสี่ยง	ผู้รับผิดชอบ	วิธีการจัดการความเสี่ยง	ตัวชี้วัด	ระยะเวลา ดำเนินการ	วิธีการติดตาม และ การรายงาน
๐๐๔-๒๕๖๗	โครงการส่งเสริม และพัฒนาอาชีพ	การจัด กิจกรรมไม่ ครอบคลุมทุก กลุ่มอาชีพใน เขตพื้นที่	สำนักปลัดฯ	ควรมีการเปลี่ยนแปลง เป้าหมายกลุ่มอาชีพบ้าง เพื่อ เปิดโอกาสให้กลุ่มอาชีพต่างๆ ได้เข้าร่วมกิจกรรมโครงการ และมีการแต่งตั้งผู้ติดตาม ประเมินผลโครงการ	จำนวนผู้เข้าร่วม โครงการ	๑ ต.ค.๖๗ - ๓๐ ก.ย.๖๘	- จัดทำแบบ ประเมินผลและ รายงานผลการ ปฏิบัติงาน - ประชุมติดตามผล การดำเนินการ ประจำปี - รายงานสรุปผลการ ปฏิบัติงานต่อผู้บริหาร

ภาคผนวก



คำสั่งเทศบาลตำบลหางว

ที่ ๑๑๖๕ /๒๕๖๗

เรื่อง แต่งตั้งคณะกรรมการบริหารจัดการความเสี่ยงของเทศบาลตำบลหางว

ประจำปีงบประมาณ พ.ศ.๒๕๖๘

ด้วยกระทรวงการคลัง ได้กำหนดหลักเกณฑ์กระทรวงการคลังว่าด้วยมาตรฐานและหลักเกณฑ์ปฏิบัติการบริหารจัดการความเสี่ยงสำหรับหน่วยงานของรัฐ พ.ศ. ๒๕๖๒ ซึ่งออกโดยอาศัยอำนาจตามความในมาตรา ๗๙ แห่งพระราชบัญญัติวินัยการเงินการคลังของรัฐ พ.ศ. ๒๕๖๑ โดยมีผลบังคับใช้เมื่อวันที่ ๑ ตุลาคม ๒๕๖๒

เพื่อให้การบริหารจัดการความเสี่ยงของเทศบาลตำบลหางวเป็นไปด้วยความเรียบร้อยตามหลักเกณฑ์ที่กระทรวงการคลังกำหนด จึงแต่งตั้งคณะกรรมการบริหารจัดการความเสี่ยงของเทศบาลตำบลหางว ประจำปีงบประมาณ พ.ศ. ๒๕๖๘ ดังนี้

- | | |
|--|----------------------|
| ๑. ปลัดเทศบาลตำบลหางว | ประธานคณะกรรมการ |
| ๒. หัวหน้าสำนักปลัดเทศบาล | คณะกรรมการ |
| ๓. ผู้อำนวยการกองคลัง | คณะกรรมการ |
| ๔. ผู้อำนวยการกองการศึกษา | คณะกรรมการ |
| ๕. ผู้อำนวยการกองสาธารณสุขและสิ่งแวดล้อม | คณะกรรมการ |
| ๖. ผู้อำนวยการกองช่าง | คณะกรรมการ |
| ๗. ผู้อำนวยการกองประปา | คณะกรรมการ |
| ๘. หัวหน้าฝ่ายบริหารงานการคลัง | คณะกรรมการ |
| ๙. นักทรัพยากรบุคคล | คณะกรรมการ |
| ๑๐. นักวิเคราะห์นโยบายและแผน | คณะกรรมการ/เลขานุการ |

โดยให้คณะกรรมการดังกล่าวข้างต้นปฏิบัติหน้าที่ในการบริหารจัดการความเสี่ยง ดังนี้

๑. จัดทำแผนการบริหารจัดการความเสี่ยง
 ๒. ติดตามประเมินผลการบริหารจัดการความเสี่ยง
 ๓. จัดทำรายงานผลตามแผนการบริหารจัดการความเสี่ยงและเสนอหัวหน้าหน่วยงาน หรือผู้กำกับดูแล แล้วแต่กรณี โดยเสนอให้พิจารณาอย่างน้อยปีละ ๑ ครั้ง
 ๔. พิจารณาทบทวนแผนการบริหารจัดการความเสี่ยง
 ๕. ปฏิบัติหน้าที่อื่นที่เกี่ยวข้องในการบริหารจัดการความเสี่ยงตามที่ได้รับมอบหมาย
- ทั้งนี้ ตั้งแต่บัดนี้เป็นต้นไป

สั่ง ณ วันที่ ๒๕ พฤศจิกายน พ.ศ. ๒๕๖๗

(นายจรูญ ปิยะเดชากรณ)
นายกเทศมนตรีตำบลหางว