



แผนบริหารจัดการความเสี่ยง  
(Risk Management)

ประจำปีงบประมาณ พ.ศ. 2569

เทศบาลตำบลหงาว  
อำเภอเมืองระนอง จังหวัดระนอง



ประกาศเทศบาลตำบลหางาว

เรื่อง ประกาศใช้แผนการบริหารจัดการความเสี่ยง ประจำปีงบประมาณ พ.ศ.๒๕๖๙

ด้วยพระราชบัญญัติวินัยการเงินการคลังของรัฐ พ.ศ.๒๕๖๑ มาตรา ๗๙ ให้นหน่วยงานของรัฐ จัดให้มีการตรวจสอบภายใน การควบคุมภายใน และการบริหารจัดการความเสี่ยง ให้ถือปฏิบัติตามมาตรฐาน และหลักเกณฑ์ที่กระทรวงการคลังกำหนด ประกอบกับหนังสือกระทรวงการคลัง ที่ กค ๐๔๐๙.๔/ว ๒๓ ลง วันที่ ๑๙ มีนาคม ๒๕๖๒ เรื่องหลักเกณฑ์กระทรวงการคลังว่าด้วยมาตรฐานและหลักเกณฑ์ปฏิบัติการบริหารจัดการความเสี่ยง สำหรับหน่วยงานของรัฐ พ.ศ. ๒๕๖๒ กำหนดให้หน่วยงานของรัฐถือปฏิบัติ

เพื่อให้เป็นไปตามหลักเกณฑ์กระทรวงการคลังว่าด้วยมาตรฐานและหลักเกณฑ์ปฏิบัติการบริหารจัดการความเสี่ยง สำหรับหน่วยงานของรัฐ พ.ศ. ๒๕๖๒ ข้อ ๒.๖ หน่วยงานของรัฐต้องจัดทำแผนบริหารจัดการความเสี่ยง อย่างน้อยปีละ ๑ ครั้ง และต้องมีการสื่อสารแผนบริหารจัดการความเสี่ยงกับผู้เกี่ยวข้องทุกฝ่าย จึงประกาศใช้แผนบริหารจัดการความเสี่ยง ประจำปีงบประมาณ พ.ศ.๒๕๖๙ เพื่อเป็นกรอบหรือแนวทางพื้นฐานในการดำเนินงานอันจะทำให้เกิดความเชื่อมั่นอย่างสมเหตุสมผลต่อผู้ที่เกี่ยวข้องทุกฝ่าย และสามารถบรรลุตามวัตถุประสงค์ที่กำหนดไว้อย่างมีประสิทธิภาพ รายละเอียดแผนการบริหารจัดการความเสี่ยง ประจำปีงบประมาณ พ.ศ. ๒๕๖๙ แนบท้ายประกาศนี้

จึงประกาศให้ทราบโดยทั่วกัน

ประกาศ ณ วันที่ ๒๕ มกราคม พ.ศ. ๒๕๖๙

(นายสัญญา เกตุลิขิตกุล)

นายกเทศมนตรีตำบลหางาว

# สารบัญ

	หน้า
<b>บทที่ 1 บทนำ</b>	
1. หลักการและเหตุผล	1-3
2. วัตถุประสงค์ของแผนบริหารความเสี่ยง	
3. เป้าหมาย	
4. ประโยชน์ของการบริหารความเสี่ยง	
5. นิยามความเสี่ยง	
<b>บทที่ 2 ข้อมูลพื้นฐาน</b>	4-7
ข้อมูลพื้นฐาน	
วิสัยทัศน์	
ยุทธศาสตร์ของเทศบาลตำบลหางว	
เป้าประสงค์	
โครงสร้างส่วนราชการภายใต้เทศบาลตำบลหางว	
<b>บทที่ 3 การบริหารความเสี่ยงของเทศบาลตำบลหางว</b>	8-10
1. ขอบเขตบริบทภายในและภายนอกองค์กร	
2. วัตถุประสงค์การบริหารความเสี่ยง	
3. นโยบายการบริหารความเสี่ยง	
<b>บทที่ 4 กระบวนการบริหารความเสี่ยง</b>	11-18
1. การระบุความเสี่ยง	
2. การประเมินความเสี่ยง	
3. การตอบสนองความเสี่ยง	
4. การรายงานและติดตามผล	
5. การประเมินผลการบริหารความเสี่ยง	
6. การทบทวนการบริหารความเสี่ยง	
<b>บทที่ 5 แผนบริหารจัดการความเสี่ยง</b>	19-26
รายชื่อโครงการ/กิจกรรมตามยุทธศาสตร์	
กำหนดขอบเขตความรับผิดชอบตามประเด็นยุทธศาสตร์ (แบบ บส.1)	
การวิเคราะห์โอกาส ผลกระทบ และการตอบสนองความเสี่ยง (แบบ บส.2)	
รายงานการจัดทำแผนบริหารความเสี่ยง (แบบ บส.3)	
<b>ภาคผนวก</b>	
คำสั่งเทศบาลตำบลหางว เรื่องแต่งตั้งคณะกรรมการบริหารจัดการความเสี่ยงของเทศบาลตำบลหางว ประจำปีงบประมาณ 2569	

## คำนำ

การบริหารความเสี่ยง นับเป็นเครื่องมือสำคัญและมีประโยชน์ในการบริหารจัดการองค์การให้สามารถบรรลุเป้าหมายและวัตถุประสงค์ตามที่กำหนดไว้ได้อย่างมีประสิทธิภาพและประสิทธิผลด้วยการบริหารจัดการปัจจัยและควบคุมกิจกรรมทั้งกระบวนการ การดำเนินงานต่าง ๆ โดยลดมูลเหตุของแต่ละโอกาสที่ก่อให้เกิดความเสียหายในด้านการดำเนินงานด้าน ต่าง ๆ ขององค์กร ทำให้องค์กรสามารถขับเคลื่อนไปสู่เป้าหมายได้อย่างมั่นคง

เทศบาลตำบลหางวเล็งเห็นว่าการบริหารความเสี่ยง เป็นเรื่องที่สำคัญและมีประโยชน์อย่างมากในการที่ แต่ละองค์กรจะนำหลักการของการบริหารความเสี่ยงไปใช้ในการวางแผนควบคู่กับการบริหารงานบริหารโครงการ หรือบริหารองค์การ ได้อย่างเหมาะสมและบรรลุผลตามวิสัยทัศน์ พันธกิจ เป้าหมายและวัตถุประสงค์ขององค์กรที่วางไว้ ซึ่งแผนบริหารความเสี่ยงดังกล่าวเป็นเครื่องมือสำคัญที่จะช่วยให้หน่วยงานนำไปใช้ประโยชน์ในการบริหารงานและปฏิบัติงานเพื่อพัฒนาองค์กรให้เป็นไปในทิศทางเดียวกันต่อไป

คณะกรรมการบริหารจัดการความเสี่ยง  
เทศบาลตำบลหางว

# บทที่ 1 บทนำ

## 1. หลักการและเหตุผล

การบริหารความเสี่ยงเป็นเครื่องมือทางกลยุทธ์ที่สำคัญตามหลักการกำกับดูแลกิจการที่ดี ที่จะช่วยให้การบริหารงานและการตัดสินใจด้านต่างๆ เช่น การวางแผน การกำหนดกลยุทธ์ การติดตามควบคุม และวัดผลการปฏิบัติงาน ตลอดจนการใช้ทรัพยากรต่างๆ อย่างเหมาะสม มีประสิทธิภาพมากขึ้น และลด การสูญเสียและโอกาสที่ทำให้เกิดความเสียหายแก่องค์กร

ภายใต้สภาวะการดำเนินงานของทุกๆ องค์กรล้วนแต่มีความเสี่ยง ซึ่งเป็นความไม่แน่นอนที่อาจจะส่งผลกระทบต่อการทำงานหรือเป้าหมายขององค์กร จึงจำเป็นต้องมีการจัดการความเสี่ยงเหล่านั้น อย่างเป็นระบบ โดยการระบุความเสี่ยงว่ามีปัจจัยเสี่ยงใดบ้างที่กระทบต่อการดำเนินงานหรือเป้าหมายขององค์กร วิเคราะห์ความเสี่ยงจากโอกาสและผลกระทบที่เกิดขึ้น จัดลำดับความสำคัญของความเสี่ยง กำหนดแนวทางในการจัดการความเสี่ยง และต้องคำนึงถึงความคุ้มค่าในการจัดการความเสี่ยงอย่าง เหมาะสม

ดังนั้น คณะทำงานบริหารความเสี่ยงของเทศบาลตำบลหางาว จึงได้จัดทำแผนบริหารความเสี่ยง ประจำปีงบประมาณ พ.ศ. 2569 ขึ้น สำหรับใช้เป็นแนวทางในการบริหารปัจจัยและควบคุมกิจกรรม รวมทั้งกระบวนการดำเนินการต่างๆ เพื่อลดมูลเหตุ ของแต่ละโอกาสที่จะทำให้เกิดความเสียหาย ให้ระดับของความเสียหายและผลกระทบที่จะเกิดขึ้นในอนาคต อยู่ในระดับที่สามารถยอมรับ ประเมิน ควบคุม และตรวจสอบได้อย่างมีระบบ

## 2. วัตถุประสงค์

- 1) เพื่อให้ผู้บริหารและผู้ปฏิบัติงาน เข้าใจหลักการ และกระบวนการบริหารความเสี่ยง
- 2) เพื่อให้ผู้ปฏิบัติงานได้รับทราบขั้นตอน และกระบวนการในการวางแผนบริหารความเสี่ยง
- 3) เพื่อให้มีการปฏิบัติตามกระบวนการบริหารความเสี่ยงอย่างเป็นระบบและต่อเนื่อง
- 4) เพื่อใช้เป็นเครื่องมือในการบริหารความเสี่ยง
- 5) เพื่อเป็นเครื่องมือในการสื่อสารและสร้างความเข้าใจตลอดจนเชื่อมโยงการบริหารความเสี่ยงกับกลยุทธ์
- 6) เพื่อลดโอกาสและผลกระทบของความเสี่ยงที่จะเกิดขึ้นกับองค์กร

## 3. เป้าหมาย

- 1) ผู้บริหารและผู้ปฏิบัติงานมีความรู้ความเข้าใจเรื่องการบริหารความเสี่ยง เพื่อนำไปใช้ในการดำเนินงานตามยุทธศาสตร์และแผนปฏิบัติงานประจำปีให้บรรลุตามวัตถุประสงค์และเป้าหมายที่กำหนดไว้
- 2) ผู้บริหารและผู้ปฏิบัติงาน สามารถระบุความเสี่ยง วิเคราะห์ความเสี่ยง ประเมินความเสี่ยง และจัดการความเสี่ยงให้อยู่ในระดับที่ยอมรับได้
- 3) สามารถนำแผนบริหารความเสี่ยงไปใช้ในการบริหารงานที่รับผิดชอบ
- 4) เพื่อพัฒนาความสามารถของบุคลากรและกระบวนการดำเนินงานภายในองค์กรอย่างต่อเนื่อง
- 5) ความรับผิดชอบต่อความเสี่ยงและการบริหารความเสี่ยงถูกกำหนดขึ้นอย่างเหมาะสมทั่วทั้งองค์กร
- 6) การบริหารความเสี่ยงได้รับการปลูกฝังให้เป็นวัฒนธรรมขององค์กร

#### 4. ประโยชน์ของการบริหารความเสี่ยง

การดำเนินการบริหารความเสี่ยงจะช่วยให้ผู้บริหารมีข้อมูลที่ใช้ในการตัดสินใจได้ดียิ่งขึ้นและทำให้องค์กรสามารถจัดการกับปัญหาอุปสรรคและอยู่รอดได้ในสถานการณ์ที่ไม่คาดคิดหรือสถานการณ์ที่อาจทำให้องค์กรเกิดความเสียหาย

ประโยชน์ที่คาดหวังว่าจะได้รับการดำเนินการบริหารความเสี่ยง มีดังนี้

1) เป็นส่วนหนึ่งของหลักการบริหารกิจการบ้านเมืองที่ดี การบริหารความเสี่ยงจะช่วย คณะทำงานบริหารความเสี่ยงและผู้บริหารทุกระดับตระหนักถึงความเสี่ยงหลักที่สำคัญ และสามารถทำหน้าที่ในการกำกับดูแลองค์กรได้อย่างมีประสิทธิภาพและประสิทธิผลมากยิ่งขึ้น

2) สร้างฐานข้อมูลที่มีประโยชน์ต่อการบริหารและการปฏิบัติงานในองค์กร การบริหารความเสี่ยงจะเป็นแหล่งข้อมูลสำหรับผู้บริหารในการตัดสินใจด้านต่างๆ ซึ่งรวมถึงการบริหารความเสี่ยง ซึ่งตั้งอยู่บนสมมติฐานในการตอบสนองต่อเป้าหมายและภารกิจหลักขององค์กรรวมถึงระดับความเสี่ยงที่ยอมรับได้

3) ช่วยสะท้อนให้เห็นภาพรวมของความเสี่ยงต่างๆ ที่สำคัญได้ทั้งหมด การบริหารความเสี่ยง จะทำให้บุคลากรภายในองค์กรมีความเข้าใจถึงเป้าหมายและภารกิจหลักขององค์กร และตระหนักถึงความเสี่ยงสำคัญที่ส่งผลกระทบต่อองค์กรได้อย่างครบถ้วน ซึ่งครอบคลุมความเสี่ยงธรรมาภิบาล

4) เป็นเครื่องมือที่สำคัญในการบริหารงาน การบริหารความเสี่ยงเป็นเครื่องมือที่ช่วยให้ ผู้บริหารสามารถมั่นใจได้ว่าความเสี่ยงได้รับการจัดการอย่างเหมาะสมและทันเวลา รวมทั้งเป็นเครื่องมือที่สำคัญของผู้บริหารในการบริหารงานและการตัดสินใจในด้านต่างๆ เช่น การวางแผนการกำหนดกลยุทธ์ การติดตามควบคุมและวัดผลการปฏิบัติงาน ซึ่งส่งผลให้การดำเนินงานของสถาบันเป็นไปตามเป้าหมายที่กำหนด และสามารถปกป้องผลประโยชน์ รวมทั้งเพิ่มมูลค่าแก่องค์กร

5) ช่วยให้การพัฒนาองค์กรเป็นไปในทิศทางเดียวกัน การบริหารความเสี่ยงทำให้รูปแบบการตัดสินใจในระดับการปฏิบัติงานขององค์กรมีการพัฒนาไปในทิศทางเดียวกัน เช่น การตัดสินใจโดยที่ผู้บริหารมีความเข้าใจในกลยุทธ์ วัตถุประสงค์ขององค์กร และระดับความเสี่ยงอย่างชัดเจน

6) ช่วยให้การพัฒนากาการบริหารและจัดสรรทรัพยากรเป็นไปอย่างมีประสิทธิภาพและ ประสิทธิภาพการจัดสรรทรัพยากรเป็นไปอย่างเหมาะสม โดยพิจารณาถึงระดับความเสี่ยงในแต่ละกิจกรรม และการเลือกใช้มาตรการในการบริหารความเสี่ยง เช่น การใช้ทรัพยากรสำหรับกิจกรรมที่มีความเสี่ยงต่ำ และกิจกรรมที่มีความเสี่ยงสูงย่อมแตกต่างกัน หรือการเลือกใช้มาตรการแต่ละประเภทย่อมใช้ทรัพยากรแตกต่างกัน เป็นต้น

#### 5. นิยามความเสี่ยง

5.1 ความเสี่ยง (Risk) ความเสี่ยง หมายถึง เหตุการณ์หรือการกระทำใดๆ ที่อาจเกิดขึ้นภายในสถานการณ์ที่ไม่แน่นอน และจะส่งผลกระทบต่อหรือสร้างความเสียหาย (ทั้งที่เป็นตัวเงินและไม่เป็นตัวเงิน) หรือก่อให้เกิด ความล้มเหลว หรือลดโอกาสที่จะบรรลุวัตถุประสงค์และเป้าหมายขององค์กร ทั้งในด้านยุทธศาสตร์ การ ปฏิบัติงาน การเงิน และการบริหาร ซึ่งอาจเป็นผลกระทบทางบวกด้วยก็ได้ โดยวัดจากผลกระทบ (Impact) ที่ได้รับ และโอกาสที่จะเกิด (Likelihood) ของเหตุการณ์ ลักษณะของความเสี่ยงสามารถแบ่งออกได้เป็น 3 ส่วน ดังนี้

- 1) ปัจจัยเสี่ยง คือ สาเหตุที่จะทำให้เกิดความเสี่ยง
- 2) เหตุการณ์เสี่ยง คือ เหตุการณ์ที่ส่งผลกระทบต่อการทำงาน หรือ นโยบาย
- 3) ผลกระทบของความเสี่ยง คือ ความรุนแรงของความเสียหายที่น่าจะเกิดขึ้นจากเหตุการณ์เสี่ยง

5.2 การบริหารความเสี่ยง (Risk Management) การบริหารความเสี่ยง หมายถึง กระบวนการที่ใช้ในการบริหารจัดการปัจจัย และควบคุมกิจกรรม รวมทั้งกระบวนการดำเนินงานต่างๆ เพื่อให้โอกาสที่จะเกิดเหตุการณ์ความเสี่ยงลดลง หรือผลกระทบของ ความเสียหายจากเหตุการณ์ความเสี่ยงลดลงอยู่ในระดับที่องค์กรยอมรับได้

5.3 ระบบบริหารความเสี่ยง (Risk Management System) ระบบบริหารความเสี่ยง หมายถึง ระบบการบริหารปัจจัย และควบคุมกิจกรรม รวมทั้ง กระบวนการดำเนินงานต่างๆ เพื่อลดมูลเหตุของแต่ละโอกาสที่องค์กรจะเกิดความเสียหาย ให้ระดับของ ความเสี่ยงและผลกระทบที่จะเกิดขึ้นในอนาคตอยู่ในระดับที่องค์กรยอมรับได้ ประเมินได้ ควบคุมได้ และ ตรวจสอบได้อย่างมีระบบ โดยคำนึงถึงการบรรลุเป้าหมาย ทั้งในด้านกลยุทธ์ การปฏิบัติตามกฎระเบียบ การเงิน และชื่อเสียงขององค์กรเป็นสำคัญ โดยได้รับการสนับสนุนและการมีส่วนร่วมในการบริหารความ เสี่ยงจากหน่วยงานทุกระดับทั่วทั้งองค์กร

## บทที่ 2

### ข้อมูลพื้นฐาน

#### เทศบาลตำบลหงาว อำเภอเมืองระนอง จังหวัดระนอง

ชื่อของตำบลหงาว เล่ากันว่ามาจากชื่อที่ใช้เรียกวัวป่า ซึ่งคนจีนเรียกว่า ” โหงว ” เนื่องจากตำบล หงาวแต่โบราณจะเป็นทุ่งหญ้ากว้างใหญ่ มีสัตว์ประเภทกินหญ้าอาศัยอยู่มาก โดยเฉพาะวัวป่าเมื่อครั้ง พระยาดำรงสุจริตมหิศรภักดี (คอซู้เจียง) เข้ามาบุกเบิกทำเหมืองแร่ที่นี่ จึงเรียกที่นี่ว่า ”ทุ่งโหงว” คือ ทุ่งวัวป่า ต่อมาเพี้ยนเป็นว่า ”ทุ่งหงาว”

ทุ่งหงาว เริ่มมีคนเข้ามาอยู่อาศัยมากเมื่อ พ.ศ. 2454 เนื่องจากบริษัท ไชยมิตรสินคิดเกิด เข้ามาขอสัมปทานบัตรขุดหาแร่ดีบุกบริเวณนี้ และได้ต่อเรือขุดแร่ขึ้น 3 ลำพร้อมกัน มีคนงานเข้ามาทำงานของบริษัทเป็นจำนวนมาก ทั้งที่เป็นคนงานของบริษัทโดยตรง และคนงานอื่นที่ทำงานเกี่ยวข้องกับบริษัทรวมทั้งนับเป็นจำนวนพันคน เมื่อรวมกับครอบครัว คนงาน พ่อค้า แม่ค้า แล้วนับว่าเป็นชุมชนที่ใหญ่มาก และกระจายอยู่ทั่วไป จึงได้รับการยกฐานะเป็นตำบล เรียกว่าตำบลหงาว ต่อมาตำบลหงาวในพื้นที่บางส่วนของหมู่ที่ 1 และหมู่ที่ 2 ได้รับการจัดตั้งเป็นสุขาภิบาล หงาว ตามประกาศกระทรวงมหาดไทยเมื่อวันที่ 1 พฤศจิกายน 2516 (ประกาศในราชกิจจานุเบกษา เล่มที่ 91 ตอน 9 เมื่อวันที่ 22 มกราคม 2517 ) มีพื้นที่รับผิดชอบ 1.85 ตารางกิโลเมตร และในปีพ.ศ.2542 สุขาภิบาลหงาวได้รับการเปลี่ยนแปลงฐานะเป็นเทศบาลตำบลหงาว เมื่อวันที่ 25 พฤษภาคม 2542 ตามพระราชบัญญัติเปลี่ยนแปลงฐานะสุขาภิบาลเป็นเทศบาล พ.ศ.2542 พื้นที่รับผิดชอบเท่ากับครั้งที่ เป็นสุขาภิบาล และได้ประกาศจัดตั้งชุมชน ได้แก่ ชุมชนเทศบาล 1 และชุมชนเทศบาล 2 ต่อมาเมื่อวันที่ 26 มิถุนายน 2548 ได้จัดประชาคมเพื่อจัดตั้งชุมชนเพิ่มขึ้นใหม่ และได้จัดตั้งชุมชนเพิ่มเป็น 6 ชุมชน

#### 1. ด้านกายภาพ

1.1 ที่ตั้งของหมู่บ้าน/ชุมชน/ตำบล เทศบาลตำบลหงาว ตั้งอยู่ในเขตท้องที่ตำบลหงาว อำเภอเมืองระนอง จังหวัดระนอง มีพื้นที่รับผิดชอบ 1.85 ตารางกิโลเมตร ตั้งอยู่ห่างจากอำเภอเมืองระนองไปทางทิศใต้ประมาณ 13 กิโลเมตร

ทิศเหนือ	ติดต่อกับ	หมู่ที่ 4 องค์การบริหารส่วนตำบลหงาว
ทิศใต้	ติดต่อกับ	หมู่ที่ 2 องค์การบริหารส่วนตำบลหงาว
ทิศตะวันออก	ติดต่อกับ	ถนนเพชรเกษม
ทิศตะวันตก	ติดต่อกับ	หมู่ที่ 3 องค์การบริหารส่วนตำบลหงาว

2.2 การเลือกตั้ง การเลือกตั้งนายกเทศมนตรีตำบลหางวครั้งล่าสุด เมื่อวันที่ 11 พฤษภาคม 2568 ผู้มีสิทธิเลือกตั้งทั้งหมด 1,919 คน ผู้มาใช้สิทธิเลือกตั้งทั้งหมด 1,492 คน คิดเป็นร้อยละ 77.75 %

### 3. ประชากร

3.1 ข้อมูลเกี่ยวกับจำนวนประชากร ในเขตเทศบาลตำบลหางว มีจำนวนประชากรทั้งสิ้น 2,421 คน แยกเป็น ชาย 1,148 คน หญิง 1,273 คน มีจำนวนครัวเรือน 1,140 ครัวเรือน

ชื่อหมู่บ้าน	หมู่ที่	จำนวนครัวเรือน	จำนวนประชากร		
			ชาย	หญิง	รวม
บ้านหางว	1	497	552	577	1,129
บ้านทุ่งหางว	2	643	596	696	1,292
รวม	2	1,140	1,148	1,273	2,421

รวมประชากรทั้งสิ้น 2,421 คน และจำนวนครัวเรือนทั้งสิ้น 1,140 ครัวเรือน  
ความหนาแน่นของประชากรต่อหนึ่งตารางกิโลเมตร คือ 1,308.64 คน/ตารางกิโลเมตร

#### วิสัยทัศน์เทศบาลตำบลหางว

“ตำบลน่าอยู่ แหล่งท่องเที่ยวเชิงวัฒนธรรม ประชาชนอยู่ดีมีสุข”

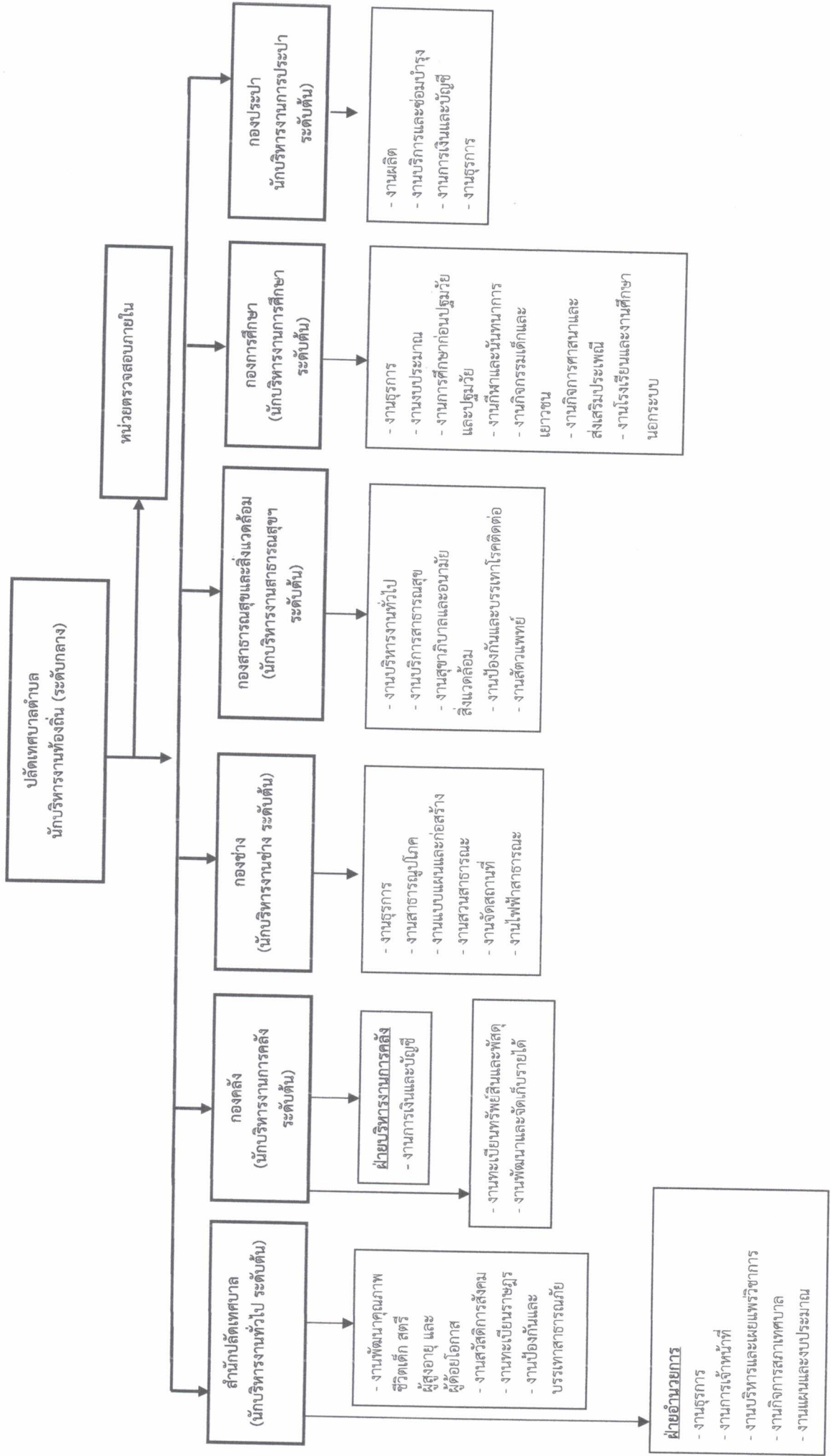
ยุทธศาสตร์ของเทศบาลตำบลหางว จำนวน 6 ยุทธศาสตร์ ดังนี้

- ยุทธศาสตร์ที่ 1 ด้านการส่งเสริมคุณภาพชีวิต
- ยุทธศาสตร์ที่ 2 ด้านการพัฒนาโครงสร้างพื้นฐานให้ได้มาตรฐานและทั่วถึง
- ยุทธศาสตร์ที่ 3 ด้านการส่งเสริมอาชีพ พัฒนาเศรษฐกิจชุมชนและการท่องเที่ยว
- ยุทธศาสตร์ที่ 4 ด้านการจัดระเบียบชุมชน สังคม และการรักษาความสงบเรียบร้อยในชุมชน
- ยุทธศาสตร์ที่ 5 ด้านการบริหารจัดการและการอนุรักษ์ทรัพยากรธรรมชาติและสิ่งแวดล้อม
- ยุทธศาสตร์ที่ 6 ด้านการพัฒนาด้านการเมืองและระบบการบริหารจัดการ

#### เป้าประสงค์

- ประชาชนได้รับการดูแลให้มีคุณภาพชีวิตที่ดี ศิลปวัฒนธรรม ประเพณีและภูมิปัญญาท้องถิ่นดำรงอยู่สืบไป
- ประชาชนได้รับบริการด้านโครงสร้างพื้นฐาน ระบบสาธารณูปโภค สาธารณูปการอย่างทั่วถึง
- ประชาชนมีรายได้จากการส่งเสริมอาชีพ เศรษฐกิจชุมชน และการท่องเที่ยว
- ประชาชนได้รับความปลอดภัยในชีวิตและทรัพย์สิน
- มีทรัพยากรธรรมชาติและสิ่งแวดล้อมที่ดี เป็นตำบลที่น่าอยู่
- ประชาชนเข้ามามีส่วนร่วมในการพัฒนาท้องถิ่น และได้รับบริการที่ดีจากองค์กร

โครงสร้างส่วนราชการภายในเทศบาลตำบลหางาว



## บทที่ 3

### การบริหารความเสี่ยงของเทศบาลตำบลหงาว

เทศบาลตำบลหงาว ได้ประยุกต์หลักการบริหารจัดการความเสี่ยงทั่วทั้งองค์กร (Enterprise Risk Management : ERM) เพื่อกำหนดแนวทางในการดำเนินการบริหารจัดการความเสี่ยงขององค์กรให้บรรลุเป้าหมายยุทธศาสตร์ ร่วมกับ ระบบมาตรฐาน ISO 31000 และระบบบริหารงานคุณภาพ ISO 9001:2015 (Risk and Opportunities) ครอบคลุมการจัดวางระบบบริหารความเสี่ยงของเทศบาลตำบลหงาวให้เป็นไปอย่างเหมาะสมตามมาตรฐานที่กำหนด ภายใต้กรอบนโยบายการบริหารความเสี่ยงที่มุ่งเน้นให้เกิด Risk Awareness Culture ด้วยการดำเนินการตามขั้นตอน การบริหารจัดการความเสี่ยงตั้งแต่การระบุปัจจัยเสี่ยง สาเหตุความเสี่ยงที่จะทำให้ไม่บรรลุวัตถุประสงค์ที่กำหนดไว้ วิเคราะห์ความเสี่ยง และจัดระดับความเสี่ยง ตลอดจนจัดทำแผนบริหารจัดการความเสี่ยง ติดตามแผนการดำเนินงาน ภายใต้ 8 องค์ประกอบ ได้แก่ 1) บริบทภายในและภายนอกองค์กร 2) การกำหนดวัตถุประสงค์ 3) การชี้บ่งเหตุการณ์ 4) การประเมินความเสี่ยง 5) การตอบสนองความเสี่ยง 6) กิจกรรมการควบคุม 7) สารสนเทศและการสื่อสาร และ 8) การติดตามประเมินผล

#### 1. ขอบเขตบริบทภายในและภายนอกองค์กร (INTERNAL & EXTERNAL CONTEXT)

##### 1.1 บริบทภายในองค์กร (Internal Context)

- 1) ระบบ (System) เทศบาลตำบลหงาว มีระบบการบริหารงานที่มีโครงสร้างไม่ซับซ้อน และมีความคล่องตัวในการปรับเปลี่ยนโครงสร้างให้เหมาะสมกับสถานการณ์
- 2) บุคลากร (Staff) บุคลากรมีความรู้ความสามารถตรงตามตำแหน่งงาน ตามมาตรฐานกำหนดตำแหน่ง มีการส่งเสริมการเพิ่มพูนความรู้ ความสามารถของบุคลากร โดยการ สนับสนุนการฝึกอบรม และให้มีการรายงานผลการฝึกอบรม ตลอดจนการนำไปใช้ประโยชน์เพื่อจัดทำเป็นองค์ความรู้ (Knowledge Management: KM) เพื่อเผยแพร่ ให้พนักงานได้นำไปใช้ประโยชน์
- 3) ทักษะ (Skill) บุคลากรมีทักษะในการปฏิบัติงานได้หลากหลายและสามารถทำงานได้เฉพาะทางตรงตามภาระงาน (Job Description) และมีประสบการณ์ในการทำงานที่สามารถพัฒนาต่อยอด ในการทำงานภารกิจอื่นๆ ได้อีก
- 4) โครงสร้าง (Structure) เทศบาลตำบลหงาวมีโครงสร้างองค์กรที่ มีการกำหนดบทบาทหน้าที่และแนวทางปฏิบัติที่ชัดเจน มีการแบ่งโครงสร้างการบริหารงานและกำหนดบทบาท หน้าที่แต่ละสำนัก/กอง รวมถึงได้มีการสื่อสารให้พนักงานได้รับทราบอย่างทั่วถึง
- 5) กลยุทธ์ (Strategy) มีการจัดทำแผนยุทธศาสตร์และแผนพัฒนาท้องถิ่น และทบทวนตามรอบการทบทวนอย่างต่อเนื่อง รวมถึงการรับฟังความคิดเห็นความต้องการจากประชาชน เพื่อน นำมาปรับกลยุทธ์การดำเนินงาน ภายใต้การเชื่อมโยงกับนโยบายระดับชาติ ระดับกระทรวง ระดับภูมิภาค ระดับจังหวัด ฯลฯ

## 1.2 บริบทภายนอก (External Context)

1) การเมือง (Politic) เทศบาลตำบลหางว ดำเนินการภายใต้การสนับสนุนของรัฐบาลที่สอดคล้องกับยุทธศาสตร์ชาติ 20 ปี และแผนพัฒนาเศรษฐกิจและสังคมแห่งชาติฉบับที่ 13

2) กฎระเบียบ/กฎหมาย (Law) เทศบาลตำบลหางว ปฏิบัติตามพระราชกำหนด พระราชกฤษฎีกา พระราชบัญญัติ ตลอดจนตราระเบียบ หนังสือสั่งการต่างๆที่เกี่ยวข้องอย่างเคร่งครัด

## 1.3 การวิเคราะห์ SWOT Analysis

จากข้อมูลสภาพทั่วไปรวมทั้งข้อมูลเฉพาะแต่ละด้าน ตลอดจนแนวโน้มการเปลี่ยนแปลงต่างๆที่กำลังเผชิญอยู่ เทศบาลตำบลหางว ได้มีการวิเคราะห์สภาวะแวดล้อมขององค์ประกอบภายในและองค์ประกอบภายนอกและกำหนดเป็น จุดแข็ง จุดอ่อน โอกาส และภัยคุกคาม ดังนี้

จุดแข็ง (Strength)	จุดอ่อน (Weakness)
<ol style="list-style-type: none"><li>1. เป็นองค์กรนิติบุคคลที่มีโครงสร้างที่ชัดเจน ครอบคลุม อำนาจหน้าที่ตามภารกิจ และมีระเบียบ ข้อกฎหมาย ในการปฏิบัติงานที่ชัดเจน</li><li>2. มีพื้นที่ตำบลขนาดเล็ก ง่ายต่อการบริหาร และดูแลอย่างทั่วถึง</li><li>3. เป็นหน่วยงานที่อยู่ใกล้ชิดกับประชาชนมากที่สุดจึงสามารถเข้าถึงความต้องการของประชาชนและสามารถแก้ไขปัญหาได้เร็ว</li><li>4. สภาเทศบาลตำบลสามารถบัญญัติเทศบัญญัติงบประมาณรายจ่าย และเทศบัญญัติท้องถิ่นเพื่อการ พัฒนาได้ภายใต้กรอบกฎหมาย</li><li>5. มีการจัดเก็บรายได้และได้รับงบประมาณสนับสนุน ทำให้คล่องตัวในการบริหารงานภายใต้กฎหมาย</li><li>6. มีบุคลากรและแบ่งหน้าที่รับผิดชอบในการปฏิบัติงานภายใน</li><li>7. มีเครื่องมือ อุปกรณ์ในการปฏิบัติงานเป็นของตนเอง</li></ol>	<ol style="list-style-type: none"><li>1. การมีความเป็นอิสระในการบริหารงบประมาณทำให้เสี่ยงต่อการเกิดทุจริต คอร์รัปชัน</li><li>2. การดำเนินงานตามนโยบายหลักขององค์กรและนโยบายต่างๆ ของรัฐบาลมีจำนวนมาก ทำให้ความรับผิดชอบเพิ่มมากขึ้น แต่งบประมาณมีจำนวนจำกัด</li><li>3. ผู้บริหารสามารถกำหนดนโยบายที่มีความยืดหยุ่นตามสภาพแวดล้อมที่เปลี่ยนแปลงตลอดเวลาที่มีความเสี่ยงต่อการตัดสินใจผิดพลาด</li><li>4. งบประมาณที่ได้รับการจัดสรรไม่เพียงพอต่อการตอบสนองปัญหาความต้องการของประชาชนได้อย่างทันที</li><li>5. บุคลากรของเทศบาล ขาดความรู้ ความชำนาญในการปฏิบัติงานเฉพาะด้าน</li><li>6. เครื่องมือ อุปกรณ์ไม่เพียงพอ และไม่ทันสมัย</li></ol>

โอกาส ( Opportunity)	อุปสรรค (Threat)
<ol style="list-style-type: none"><li>1. มีแนวโน้มได้รับการถ่ายโอนภารกิจเพิ่มมากขึ้น ตามแผนกฎหมายกระจายอำนาจ</li><li>2. แนวโน้มของรายได้ที่ได้รับจัดสรรมากขึ้นตามลำดับแผนกระจายอำนาจ และการจัดเก็บรายได้เอง</li><li>3. กฎหมายกระจายอำนาจ เอื้อต่อการบริหารงาน</li><li>4. นำข้อมูลจากการจัดทำเวทีประชาคมจัดทำโครงการ/กิจกรรมหรือสนับสนุนด้านต่าง ๆ เพื่อตอบสนองความต้องการของชุมชน</li><li>5. ความก้าวหน้าด้านเทคโนโลยีทำให้มีความสะดวกคล่องตัวและมีประสิทธิภาพในการทำงานมากขึ้น</li></ol>	<ol style="list-style-type: none"><li>1. ผลจากการถ่ายโอนภารกิจทำให้มีงาน/หน้าที่เพิ่มขึ้นแต่ไม่มีบุคลากรมารองรับ</li><li>2. การถ่ายโอนภารกิจให้แก่องค์กรปกครองส่วนท้องถิ่นไม่สอดคล้องกับงบประมาณที่ได้รับการสนับสนุน</li><li>3. อำนาจหน้าที่ตามแผนกระจายอำนาจ บางภารกิจ ยังไม่มีความชัดเจน</li><li>4. สภาการณทางเศรษฐกิจและการเปลี่ยนแปลงทางการเมืองระดับชาติ ส่งผลต่อการพัฒนาท้องถิ่น</li><li>5. ประชาชนไม่สนใจ ขาดจิตสำนึกในการมีส่วนร่วมในการพัฒนาพื้นที่ และไม่ให้ความสำคัญกับการมีส่วนร่วมในกิจกรรมของท้องถิ่นและของภาครัฐ</li></ol>

## 2. วัตถุประสงค์การบริหารความเสี่ยง

- 1) เพื่อดำเนินการตามหลักการบริหารความเสี่ยงในการชี้แจง ประเมิน และการจัดการความเสี่ยง ภายใต้บริบทภายในและภายนอกอย่างครอบคลุมครบถ้วน
- 2) เพื่อบริหารจัดการให้ความเสี่ยงขององค์การบริหารความเสี่ยงอยู่ในระดับที่ยอมรับได้
- 3) เพื่อกำหนดมาตรการ แผนงาน โครงการ และกิจกรรมการจัดการความเสี่ยงได้อย่างเป็นระบบ และต่อเนื่อง
- 4) เพื่อให้บุคลากรของเทศบาลตำบลหางว มีส่วนร่วมในการรับรู้ ตระหนัก และดำเนินการ ตลอดจนให้ความสำคัญ ของการบริหารความเสี่ยงตามนโยบายการบริหารความเสี่ยงขององค์กร (Risk Awareness Culture)

## 3. นโยบายการบริหารความเสี่ยง

- 1) การบริหารความเสี่ยงทั่วทั้งองค์กรผ่านการจัดการองค์ความรู้
- 2) ผู้บริหาร/เจ้าหน้าที่ทุกคนมีส่วนร่วมในการบริหารความเสี่ยง
- 3) สนับสนุนกิจกรรมการบริหารความเสี่ยงโดยใช้ทรัพยากรให้เกิดประสิทธิภาพมากที่สุดและจัดการความเสี่ยงได้อย่างเหมาะสม
- 4) นำระบบเทคโนโลยีสารสนเทศที่ทันสมัยมาใช้ในกระบวนการบริหารความเสี่ยง และสนับสนุนให้ เจ้าหน้าที่ทุกระดับเข้าถึงสารสนเทศเพื่อการบริหารความเสี่ยง
- 5) ติดตามทบทวนความเสี่ยงให้สอดคล้องกับสถานะแวดล้อมที่เปลี่ยนแปลง
- 6) ส่งเสริมวัฒนธรรมองค์กรด้านการตระหนักถึงความเสี่ยงและความโปร่งใสในการปฏิบัติงาน
- 7) นำองค์ความรู้ขององค์กรสร้างมูลค่าตอบแทนสู่สังคม

## บทที่ 4

### กระบวนการบริหารความเสี่ยง

กระบวนการบริหารความเสี่ยง เป็นกระบวนการที่ใช้ในการระบุ วิเคราะห์ ประเมิน และจัดลำดับ ความเสี่ยงที่มีผลกระทบต่อการบรรลุวัตถุประสงค์ในการดำเนินงานขององค์กร รวมทั้งการจัดทำแผนบริหารจัดการ ความเสี่ยง โดยกำหนดแนวทางการควบคุมเพื่อป้องกันหรือลดความเสี่ยงให้อยู่ในระดับที่ยอมรับได้ ซึ่งเทศบาล ตำบลหางว มีขั้นตอนหรือกระบวนการบริหารความเสี่ยง ขั้นตอนหลัก ดังนี้

1. **ระบุความเสี่ยง** เป็นการระบุเหตุการณ์ใดๆ ทั้งที่มีผลดี และผลเสียต่อการบรรลุวัตถุประสงค์ โดยต้องระบุได้ด้วยว่าเหตุการณ์นั้นจะเกิดที่ไหน เมื่อใด และเกิดขึ้นได้อย่างไร

2. **ประเมินความเสี่ยง** เป็นการวิเคราะห์ความเสี่ยง และจัดลำดับความเสี่ยง โดยพิจารณาจาก การประเมินโอกาสที่จะเกิดความเสี่ยง และความรุนแรงของผลกระทบจากเหตุการณ์ความเสี่ยง โดยอาศัยเกณฑ์ มาตรฐานที่ได้กำหนดไว้ ทำให้การตัดสินใจจัดการกับความเสี่ยงเป็นไปอย่างเหมาะสม

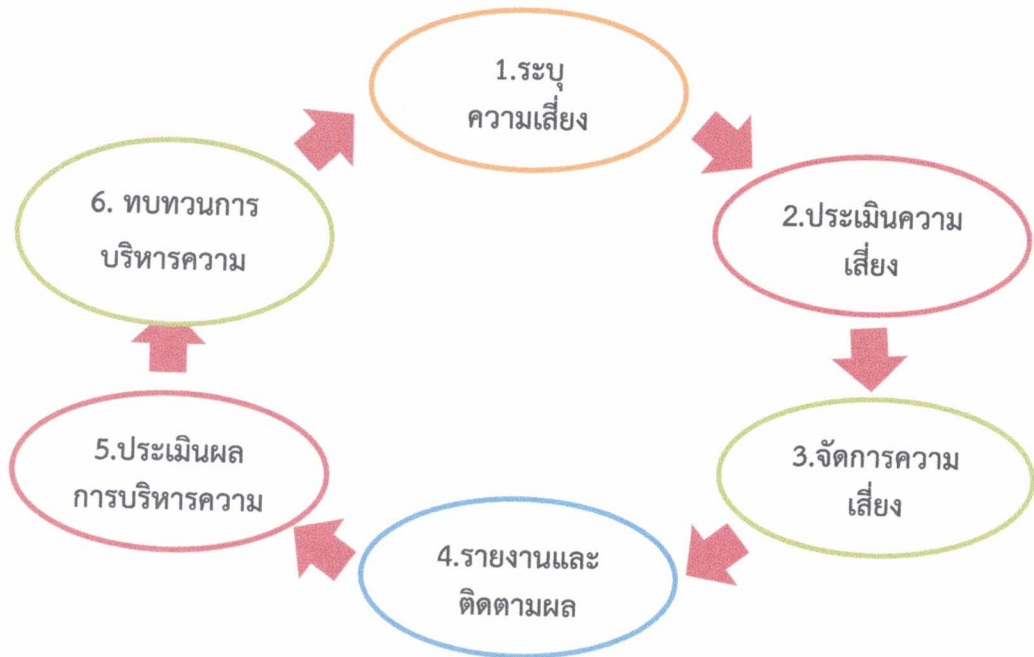
3. **จัดการความเสี่ยง** เป็นการกำหนดมาตรการหรือแผนปฏิบัติการในการจัดการ และควบคุม ความเสี่ยงที่สูง(High) และสูงมาก(Extreme) นั้นให้ลดลง ให้อยู่ในระดับที่ยอมรับได้ สามารถปฏิบัติได้จริง และควร ต้องพิจารณาถึงความคุ้มค่าในด้านค่าใช้จ่ายและต้นทุนที่ต้องใช้ลงทุนในการกำหนดมาตรการ หรือแผนปฏิบัติการนั้น กับประโยชน์ที่จะได้รับด้วย

4. **รายงานและติดตามผล** เป็นการรายงานและติดตามผลการดำเนินงานตามแผนบริหารความ เสี่ยง ที่ได้ดำเนินการทั้งหมดตามลำดับให้ฝ่ายบริหารรับทราบและให้ความเห็นชอบดำเนินการตามแผน บริหารความ เสี่ยง

5. **ประเมินผลการบริหารความเสี่ยง** เป็นการประเมินการบริหารความเสี่ยงประจำปี เพื่อให้มั่นใจ ว่าองค์กรมีการบริหารความเสี่ยงเป็นไปอย่างเหมาะสม เพียงพอ ถูกต้อง และมีประสิทธิผล มาตรการ หรือกลไกการ ควบคุมความเสี่ยง (Control Activity) ที่ดำเนินการสามารถลดและควบคุมความเสี่ยงที่ เกิดขึ้นได้จริงและอยู่ใน ระดับที่ยอมรับได้ หรือต้องจัดหามาตรการหรือตัวควบคุมอื่นเพิ่มเติม เพื่อให้ความ เสี่ยงที่ยังเหลืออยู่หลังมีการจัดการ (Residual Risk) อยู่ในระดับที่ยอมรับได้ และให้องค์กรมีการบริหาร ความเสี่ยงอย่างต่อเนื่อง

6. **ทบทวนการบริหารความเสี่ยง** เป็นการทบทวนประสิทธิภาพของแนวการบริหาร ความเสี่ยง ใน ทุกขั้นตอน เพื่อพัฒนาระบบให้ดียิ่งขึ้น

กระบวนการบริหารความเสี่ยงของเทศบาลตำบลหางว



1. การระบุมูลฐานความเสี่ยง เป็นกระบวนการที่ผู้บริหารและปฏิบัติงาน ร่วมกันระบุมูลฐานความเสี่ยงและปัจจัยเสี่ยง โดยต้อง คำนึงถึงความเสี่ยงที่มีสาเหตุมาจากปัจจัยทั้งภายในและภายนอก ปัจจัยเหล่านี้มีผลกระทบต่อวัตถุประสงค์ และเป้าหมายขององค์กร หรือผลการปฏิบัติงานทั้งในระดับองค์กรและระดับกิจกรรม ในการระบุมูลฐานความเสี่ยงจะต้อง พิจารณามีเหตุการณ์ใดหรือกิจกรรมใดของกระบวนการปฏิบัติงานที่อาจเกิดความผิดพลาด ความเสียหายและไม่ บรรลุวัตถุประสงค์ที่กำหนด รวมทั้งมีทรัพย์สินใดที่จำเป็นต้องได้รับการดูแลป้องกัน รักษา ดังนั้นจึงจำเป็นต้องเข้าใจ ในความหมายของ “ความเสี่ยง (Risk)” “ปัจจัยเสี่ยง (Risk Factor)” และ “ประเภทความเสี่ยง” ก่อนที่จะ ดำเนินการระบุมูลฐานความเสี่ยงได้อย่างเหมาะสม

1.1 ความเสี่ยง (Risk) หมายถึง เหตุการณ์หรือการกระทำใดๆ ที่อาจเกิดขึ้นภายใต้สถานการณ์ที่ไม่แน่นอน และจะส่งผล กระทบหรือสร้างความเสียหาย (ทั้งที่เป็นตัวเงินและไม่เป็นตัวเงิน) หรือก่อให้เกิดความล้มเหลว หรือลด โอกาสที่จะบรรลุเป้าหมายตามภารกิจหลักขององค์กร และเป้าหมายตามแผนปฏิบัติงาน

1.2 ปัจจัยเสี่ยง (Risk Factor) หมายถึง ต้นเหตุ หรือสาเหตุที่มาของความเสี่ยง ที่จะทำให้ไม่บรรลุ วัตถุประสงค์ที่กำหนดไว้ โดยต้องระบุได้ด้วยว่าเหตุการณ์นั้นจะเกิดที่ไหน เมื่อใด และเกิดขึ้นได้อย่างไร และทำไม ทั้งนี้ สาเหตุของความเสี่ยงที่ระบุ ควรเป็นสาเหตุที่แท้จริง เพื่อจะได้วิเคราะห์และกำหนดมาตรการลดความ เสี่ยงในภายหลังได้อย่างถูกต้อง โดยปัจจัยเสี่ยงแบ่งได้ 2 ด้าน ดังนี้

1) ปัจจัยเสี่ยงภายนอก คือ ความเสี่ยงที่ไม่สามารถควบคุมการเกิดได้โดยองค์กร เช่น เศรษฐกิจ สังคม การเมือง กฎหมาย คู่แข่ง เทคโนโลยี ภัยธรรมชาติ สิ่งแวดล้อม

2) ปัจจัยเสี่ยงภายใน คือ ความเสี่ยงที่สามารถควบคุมได้โดยองค์กร เช่น กฎระเบียบ ข้อบังคับ ภายในองค์กร วัฒนธรรมองค์กร นโยบายการบริหารและการจัดการความรู้/ความสามารถของ บุคลากร กระบวนการทำงาน ข้อมูล/ระบบสารสนเทศ เครื่องมือ/อุปกรณ์

### 1.3 ประเภทความเสี่ยง แบ่งเป็น 4 ประเภท ได้แก่

1) ความเสี่ยงเชิงยุทธศาสตร์ (Strategic Risk) หรือ S เป็นความเสี่ยงที่เกี่ยวข้องกับกลยุทธ์ เป้าหมาย พันธกิจ ในภาพรวมขององค์กร ที่อาจก่อให้เกิดการเปลี่ยนแปลงหรือการไม่บรรลุผล ตามเป้าหมายในแต่ละประเด็นยุทธศาสตร์ขององค์กร

2) ความเสี่ยงด้านการปฏิบัติงาน (Operational Risk) หรือ O เป็นความเสี่ยงที่เกี่ยวข้องกับประเด็นปัญหาการปฏิบัติงานประจำวัน หรือการดำเนินงานปกติที่องค์กรต้องเผชิญเพื่อให้บรรลุ วัตถุประสงค์เชิงกลยุทธ์ ความเสี่ยงด้านนี้ เช่น การปฏิบัติงานไม่เป็นไปตามแผนปฏิบัติงานโดยไม่มีผังการ ปฏิบัติงานที่ชัดเจน หรือไม่มีการมอบหมายอำนาจหน้าที่ความรับผิดชอบ บุคลากรขาดแรงจูงใจในการ ปฏิบัติงาน เป็นต้น

3) ความเสี่ยงด้านการเงิน (Financial Risk) หรือ F เป็นความเสี่ยงที่เกี่ยวข้องกับการบริหาร และควบคุมทางการเงินและการงบประมาณขององค์กรให้เป็นไปอย่างมีประสิทธิภาพ ผลกระทบการเงินที่ เกิดจากปัจจัยภายนอก เช่น ข้อบังคับเกี่ยวกับรายงานทางการเงินของหน่วยงานที่เกี่ยวข้อง ได้แก่ กรมบัญชีกลาง สำนักงานการตรวจเงินแผ่นดิน สำนักงบประมาณ รวมทั้ง การจัดสรรงบประมาณ ไม่เหมาะสม เป็นต้น

4) ความเสี่ยงด้านการปฏิบัติตามกฎหมาย ระเบียบ ข้อบังคับ (Compliance Risk) หรือ C เป็นความเสี่ยงที่เกี่ยวข้องกับประเด็นข้อกฎหมาย ระเบียบ การปกป้องคุ้มครองผู้รับบริการหรือผู้มีส่วน ได้เสีย การป้องกันข้อมูลรวมถึงประเด็นทางด้านกฎระเบียบอื่นๆ

การระบุความเสี่ยงควรเริ่มด้วยการแจกแจงกระบวนการปฏิบัติงานที่จะทำให้บรรลุวัตถุประสงค์ที่กำหนดไว้ แล้วจึงระบุปัจจัยเสี่ยงที่มีผลกระทบต่อกระบวนการปฏิบัติงานนั้นๆ ทำให้เกิดความผิดพลาด ความเสียหาย และเสียโอกาสปัจจัยเสี่ยงนั้นควรจะเป็นต้นเหตุที่แท้จริงเพื่อที่จะสามารถนำไปใช้ประโยชน์ ในการหามาตรการลดความเสี่ยงในภายหลังได้

ทั้งนี้ การระบุความเสี่ยง สามารถดำเนินการได้หลายวิธี เช่น จากการวิเคราะห์กระบวนการทำงาน การวิเคราะห์ทบทวนผลการปฏิบัติงานที่ผ่านมา การประชุม เชิงปฏิบัติการ การระดมสมอง การเปรียบเทียบกับองค์กรอื่น การสัมภาษณ์ แบบสอบถาม เป็นต้น

2. การประเมินความเสี่ยง การประเมินความเสี่ยงเป็นกระบวนการที่ประกอบด้วย การวิเคราะห์ การประเมิน และการจัดระดับความเสี่ยงที่มีผลกระทบต่อการบรรลุวัตถุประสงค์ของกระบวนการทำงานของหน่วยงาน หรือขององค์กร ซึ่งประกอบด้วย 4 ขั้นตอน ดังนี้

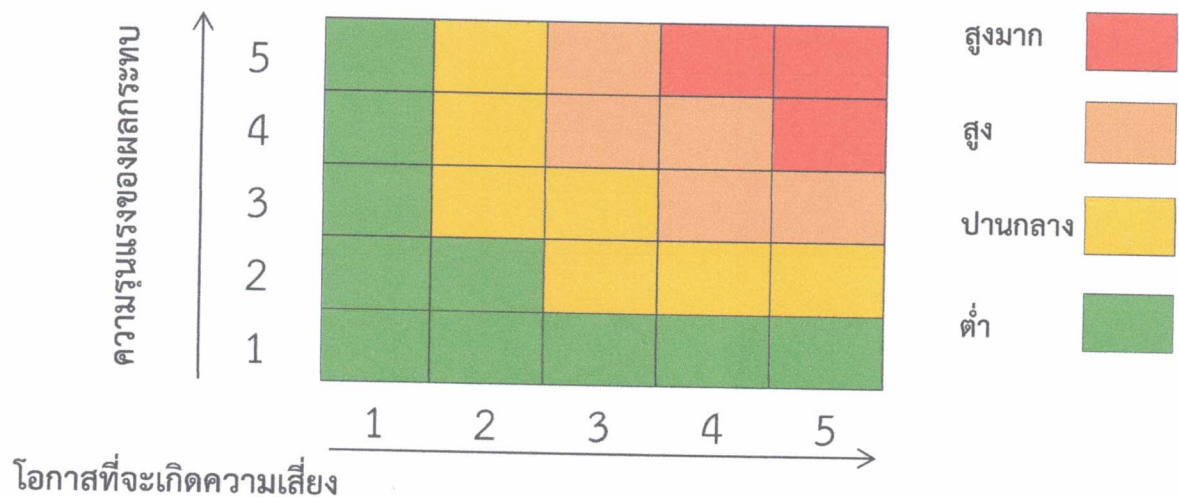
#### 2.1 การกำหนดเกณฑ์การประเมินมาตรฐาน

เป็นการกำหนดเกณฑ์ที่จะใช้ในการประเมินความเสี่ยง ได้แก่ ระดับโอกาสที่จะเกิดความเสี่ยง (Likelihood) ระดับความรุนแรงของผลกระทบ (Impact) และระดับของความเสี่ยง (Degree of Risk) โดยคณะผู้รับผิดชอบงานบริหารความเสี่ยงได้กำหนดหลักเกณฑ์ในการให้คะแนนระดับโอกาสที่จะเกิดความเสี่ยง (Likelihood) และระดับความรุนแรงของผลกระทบ (Impact) ไว้ 5 ระดับ คือ น้อยมาก น้อย ปานกลาง สูง และ สูงมาก ดังนี้

หลักเกณฑ์การให้คะแนนโอกาสที่จะเกิดความเสี่ยงและความรุนแรงของผลกระทบ

ประเด็นที่พิจารณา	ระดับคะแนน				
	1 = น้อยมาก	2 = น้อย	3 = ปานกลาง	4 = สูง	5=สูงมาก
<b>โอกาสที่จะเกิดความเสี่ยง (Likelihood)</b>					
ความถี่ที่อาจเกิดเหตุการณ์หรือข้อผิดพลาดในการปฏิบัติงาน (เฉลี่ย : เดือน/ครั้ง , ปี/ครั้ง)	5 ปี /ครั้ง	2-3 ปี/ครั้ง	1 ปี/ครั้ง	1-6 เดือน/ครั้ง หรือ ไม่เกิน 1 ครั้ง/ปี	1 เดือน/ครั้ง หรือ มากกว่า
โอกาสที่จะเกิดเหตุการณ์	น้อยมาก	น้อย	ปานกลาง	สูง	สูงมาก
<b>ความรุนแรงของผลกระทบ(Impact)</b>					
มูลค่าความเสียหาย (บาท)	น้อยกว่า 1 หมื่น	1หมื่น – 5 หมื่น	5 หมื่น – 2 แสน	2 แสน – 1 ล้าน	มากกว่า 1 ล้าน
ผลกระทบต่อชีวิต	เดือดร้อนรำคาญ	บาดเจ็บเล็กน้อย	บาดเจ็บต้องรักษา	บาดเจ็บสาหัส	ถึงแก่ชีวิต
ผลกระทบต่อภาพลักษณ์/การดำเนินงานของหน่วยงาน	น้อยมาก	น้อย	ปานกลาง	สูง	สูงมาก
ผลกระทบต่อคุณธรรมจริยธรรมของพนักงานเทศบาล	น้อยมาก	น้อย	ปานกลาง	สูง	สูงมาก
ผลกระทบด้านเวลาความล่าช้าของงาน	ไม่เกิน 3 วัน	ไม่เกิน 7 วัน	ไม่เกิน 1 เดือน	ไม่เกิน 3 เดือน	ไม่เกิน 6 เดือน

ส่วนระดับของความเสี่ยง (Degree of Risk) จะพิจารณาจากความสัมพันธ์ระหว่าง โอกาสที่จะ เกิดความเสี่ยง และ ผลกระทบของความเสี่ยงต้องคิดว่าจะก่อให้เกิดความเสี่ยงในระดับใด โดยได้ กำหนดเกณฑ์ไว้ 4 ระดับ ได้แก่ สูงมาก สูง ปานกลาง และ ต่ำ



## 2.2 การประเมินโอกาสและผลกระทบของความเสียหาย

เป็นการนำความเสี่ยงและปัจจัยเสี่ยงแต่ละปัจจัยที่ระบุไว้มาประเมินโอกาส (Likelihood) ที่จะเกิดเหตุการณ์ความเสี่ยงต่างๆ และประเมินระดับความรุนแรงของผลกระทบหรือมูลค่าความเสียหาย (Impact) จากความเสี่ยง เพื่อให้เห็นถึงระดับของความเสี่ยงที่แตกต่างกัน ทำให้สามารถกำหนดการ ควบคุมความเสี่ยงได้อย่างเหมาะสม ซึ่งจะช่วยให้สามารถวางแผนและจัดสรรทรัพยากรได้อย่างถูกต้อง ภายใต้งบประมาณ กำลังคน หรือเวลาที่มีจำกัด โดยอาศัยเกณฑ์มาตรฐานที่กำหนดไว้ข้างต้น ซึ่งมีขั้นตอน ดำเนินการ ดังนี้

1) พิจารณาโอกาส ความถี่ ในการเกิดเหตุการณ์ต่างๆ (Likelihood) ว่ามีโอกาส ความถี่ ที่จะเกิดนั้นมากน้อยเพียงใด ตามเกณฑ์มาตรฐานที่กำหนด

2) พิจารณาความรุนแรงของผลกระทบของความเสียหาย (Impact) ที่มีผลต่อหน่วยงานว่ามี ระดับความรุนแรง หรือมีความเสียหายเพียงใด ตามเกณฑ์มาตรฐานที่กำหนด

## 2.3 การวิเคราะห์ความเสี่ยง

เมื่อพิจารณาโอกาส ความถี่ที่จะเกิดเหตุการณ์ความเสี่ยง (Likelihood) และความรุนแรงของ ผลกระทบ (Impact) ของแต่ละปัจจัยเสี่ยงแล้วให้นำผลที่ได้มาพิจารณาความสัมพันธ์ระหว่างโอกาสที่จะ เกิดความเสี่ยง และผลกระทบของความเสียหาย ว่าก่อให้เกิดระดับของความเสี่ยงในระดับใด

ระดับ ความเสี่ยง = โอกาสในการเกิดเหตุการณ์ต่างๆ x ความรุนแรงของเหตุการณ์ต่างๆ (Likelihood x Impact) ซึ่งจัดแบ่งเป็น 4 ระดับ สามารถแสดงเป็นแผนภูมิความเสี่ยง (Risk Profile) แบ่งพื้นที่เป็น 4 ส่วน ซึ่งใช้เกณฑ์ในการจัดแบ่ง ดังนี้

1) ระดับความเสี่ยงต่ำ (Low) คะแนนระดับความเสี่ยง 1 – 5 คะแนน โดยทั่วไปความเสี่ยงในระดับนี้ให้ถือว่าเป็นความเสี่ยงที่ไม่มีนัยสำคัญต่อการดำเนินงาน ความเสี่ยงที่เกิดขึ้นนั้นสามารถ ยอมรับได้ภายใต้การควบคุมที่มีอยู่ในปัจจุบัน ซึ่งไม่ต้องดำเนินการใดๆเพิ่มเติม

2) ระดับความเสี่ยงปานกลาง (Medium) คะแนนระดับความเสี่ยง 6 – 10 คะแนน ยอมรับความเสี่ยงแต่ต้องมีแผนควบคุมความเสี่ยง ความเสี่ยงในระดับนี้ให้ถือว่าเป็นความเสี่ยงที่ยอมรับได้ แต่ต้องมีการจัดการเพิ่มเติม

3) ระดับความเสี่ยงสูง (High) คะแนนระดับความเสี่ยง 11 – 16 คะแนน ต้องมีแผนลด ความเสี่ยง เพื่อให้ความเสี่ยงนั้นลดลงให้อยู่ในระดับที่ยอมรับได้

4) ระดับความเสี่ยงสูงมาก (Extreme) คะแนนระดับความเสี่ยง 17 – 25 คะแนน ต้อง มีแผนลดความเสี่ยง และประเมินซ้ำ หรืออาจต้องถ่ายโอนความเสี่ยง

### แผนภูมิความเสี่ยง (Risk Profile)



### 3. การตอบสนองความเสี่ยง

เป็นการกำหนดแนวทางตอบสนองความเสี่ยง ซึ่งมีหลายวิธีและสามารถปรับเปลี่ยนให้เหมาะสมกับสถานการณ์ ขึ้นอยู่กับดุลยพินิจของผู้รับผิดชอบ แต่ทั้งนี้วิธีการจัดการความเสี่ยงต้องคุ้มค่ากับการลด ระดับผลกระทบที่เกิดจากความเสี่ยงนั้น โดยทางเลือกหรือวิธีการจัดการความเสี่ยง ประกอบด้วย 4 แนวทางหลัก คือ

1) การยอมรับ (Take) หมายถึง การที่ความเสี่ยงนั้นสามารถยอมรับได้ภายใต้การควบคุมที่มีอยู่ ซึ่งไม่ต้องดำเนินการใดๆ เช่น กรณีที่มีความเสี่ยงในระดับไม่รุนแรงและไม่คุ้มค่าที่จะดำเนินการใดๆ ให้ขออนุมัติหลักการรับความเสี่ยงไว้และไม่ดำเนินการใดๆ แต่ควรมีมาตรการติดตามอย่างใกล้ชิดเพื่อรองรับผลที่จะเกิดขึ้น

2) การลดหรือควบคุมความเสี่ยง (Treat) หมายถึง การลดโอกาสที่จะเกิดขึ้น หรือลดความเสียหาย โดยการจัดระบบการควบคุม หรือเปลี่ยนแปลงขั้นตอนบางส่วนของกิจกรรมหรือโครงการที่นำไปสู่เหตุการณ์ที่เป็นความเสี่ยง เพื่อให้มีการควบคุมที่เพียงพอและเหมาะสม เช่น การปรับปรุงกระบวนการ ดำเนินงาน การจัดอบรมเพิ่มทักษะในการทำงานให้กับพนักงาน และการจัดทำคู่มือการปฏิบัติงาน เป็นต้น

3) การหยุดหรือหลีกเลี่ยงความเสี่ยง (Terminate) หมายถึง ความเสี่ยงที่ไม่สามารถยอมรับ และต้องจัดการให้ความเสี่ยงนั้นไปอยู่นอกเงื่อนไขการดำเนินงาน โดยมีวิธีการจัดการความเสี่ยงในกลุ่มนี้ เช่น การหยุดหรือยกเลิกการดำเนินงานหรือกิจกรรมที่ก่อให้เกิดความเสี่ยงนั้น

4) การถ่ายโอนความเสี่ยง (Transfer) หมายถึง ความเสี่ยงที่สามารถโอนไปให้ผู้อื่นได้ เช่น การทำประกันภัย ประกันทรัพย์สิน กับบริษัทประกัน การจ้างบุคคลภายนอกหรือการจ้างบริษัทภายนอก มาจัดการในงานบางอย่างแทน เช่น งานรักษาความปลอดภัย เป็นต้น

เมื่อเลือกวิธีการหรือมาตรการที่เหมาะสมที่จะใช้จัดการความเสี่ยงแล้ว ต้องมีการจัดทำแผนบริหารความเสี่ยงเพื่อกำหนดมาตรการหรือแผนปฏิบัติการในการจัดการและควบคุมความเสี่ยงที่สูง (High) และสูงมาก (Extreme) นั้นให้ลดลง ให้อยู่ในระดับที่ยอมรับได้ สามารถปฏิบัติได้จริง และให้สามารถ ติดตามและประเมินผลการจัดการความเสี่ยงนั้นได้ รวมทั้งต้องพิจารณาถึงความคุ้มค่าในด้านค่าใช้จ่ายและ ต้นทุนที่ต้องใช้ลงทุนในการกำหนดมาตรการหรือแผนปฏิบัติการนั้นกับประโยชน์ที่จะได้รับด้วย

#### 4. การรายงานและติดตามผล

หลังจากจัดทำแผนบริหารความเสี่ยงและมีการดำเนินงานตามแผนแล้ว จะต้องมีการรายงานและติดตามผลเป็นระยะ เพื่อให้เกิดความมั่นใจว่าได้มีการดำเนินงานไปอย่างถูกต้องและเหมาะสม โดยมี เป้าหมายในการติดตามผล คือ เป็นการประเมินคุณภาพและความเหมาะสมของวิธีการจัดการความเสี่ยง รวมทั้งติดตามผลการจัดการความเสี่ยงที่ได้มีการดำเนินการไปแล้วว่าบรรลุผลตามวัตถุประสงค์ของการ บริหารความเสี่ยงหรือไม่ โดยหน่วยงานต้องสอบถามดูว่า วิธีการบริหารจัดการความเสี่ยงใดมีประสิทธิภาพดี ก็ให้ดำเนินการต่อไป หรือวิธีการบริหารจัดการความเสี่ยงใดควรปรับเปลี่ยน และนำผลการติดตามไป รายงานให้ฝ่ายบริหารทราบตามแบบรายงานที่ได้กล่าวไว้ข้างต้น

ทั้งนี้กระบวนการสอบทานอาจกำหนด ข้อมูลที่ต้องติดตาม หรืออาจทำCheck List การติดตาม พร้อมทั้งกำหนดความถี่ในการติดตามผล โดยสามารถติดตามผลได้ใน 2 ลักษณะ คือ

- 1) การติดตามผลเป็นรายครั้ง (Separate Monitoring) เป็นการติดตาม ตามรอบระยะเวลาที่กำหนด เช่น ทุก 3 เดือน 6 เดือน 9 เดือน หรือทุกสิ้นปี เป็นต้น
- 2) การติดตามผลในระหว่างการปฏิบัติงาน (Ongoing Monitoring) เป็นการติดตามที่รวมอยู่ใน การดำเนินงานต่างๆ ตามปกติของหน่วยงาน

#### 5. การประเมินผลการบริหารความเสี่ยง

คณะทำงานบริหารความเสี่ยง จะต้องทำสรุปรายงานผลและประเมินผล การบริหารความเสี่ยง ประจำปีต่อผู้บริหารท้องถิ่น เพื่อให้มั่นใจว่าผู้บริหารท้องถิ่น มีการบริหารความเสี่ยงเป็นไปอย่างเหมาะสม เพียงพอ ถูกต้อง และมีประสิทธิผล มาตรการหรือกลไกการควบคุมความเสี่ยงที่ดำเนินการ สามารถลดและควบคุมความเสี่ยงที่เกิดขึ้นได้จริงและอยู่ในระดับที่ยอมรับได้ หรือต้องจัดหามาตรการหรือ ตัวควบคุมอื่นเพิ่มเติม เพื่อให้ความเสี่ยงที่ยังเหลืออยู่หลังมีการจัดการ อยู่ในระดับที่ยอมรับได้ และให้องค์กรมีการบริหารความเสี่ยงอย่างต่อเนื่องจนเป็น วัฒนธรรมในการดำเนินงาน

#### 6. การทบทวนการบริหารความเสี่ยง

การทบทวนแผนบริหารความเสี่ยง เป็นการทบทวนประสิทธิภาพของแนวการบริหารความเสี่ยงใน ทุกขั้นตอน เพื่อการปรับปรุงและพัฒนาแผนงานในการบริหารความเสี่ยงให้ทันสมัยและเหมาะสมกับการ ปฏิบัติงานจริงเป็นประจำทุกปี

## บทที่ 5

### แผนบริหารจัดการความเสี่ยง

ในปีงบประมาณ พ.ศ. 2569 เทศบาลตำบลหงาว ได้ดำเนินการวิเคราะห์และจัดทำแผนบริหารความเสี่ยง เพื่อกำหนดมาตรการหรือแนวทางในการจัดการและลดความเสี่ยงให้อยู่ในระดับที่สามารถยอมรับได้ เพื่อให้การบริหารจัดการความเสี่ยงของเทศบาลตำบลหงาว ดำเนินการได้อย่างมีประสิทธิภาพและเกิดประสิทธิผล และเพื่อป้องกันไม่ให้เกิดผลกระทบเป้าหมายซึ่งการดำเนินการตามมาตรการลดความเสี่ยงได้พิจารณาถึงความคุ้มค่าในด้านค่าใช้จ่ายและต้นทุนที่ต้องใช้กับประโยชน์ที่จะได้รับด้วย โดยแผนบริหารความเสี่ยงประจำปีงบประมาณ 2569 ของเทศบาลตำบลหงาว รายละเอียด ดังนี้

เทศบาลตำบลท่าวาสุกรี อำเภอเมืองระนอง จังหวัดระนอง  
 กำหนดขอบเขตความรับผิดชอบตามประเด็นยุทธศาสตร์/ข้อบัญญัติ/เทศบัญญัติ/อื่น ๆ (ถ้ามี)  
 ประจำปีงบประมาณ พ.ศ. 2569

รหัสความเรียง	ยุทธศาสตร์ที่รับผิดชอบ	โครงการ/กิจกรรม/ ภารกิจ อปท. ที่สำคัญ	งบประมาณ (บาท)	วัตถุประสงค์	ตัวชี้วัด	เป้าหมาย
01-2569	ยุทธศาสตร์การส่งเสริม คุณภาพชีวิต	โครงการสนับสนุนอาหาร เสริม(นม) โรงเรียน	1,378,000	เพื่อให้เด็กได้รับ ประทานอาหารเสริม (นม)ที่มีคุณภาพและมี คุณค่าอย่างเพียงพอ	เด็กนักเรียนได้รับ ประทานอาหาร เสริม(นม) บ้านทุ่งหงาวและศพด. บ้านทุ่งหงาว	จัดซื้ออาหารเสริม(นม) โรงเรียนให้กับโรงเรียน บ้านทุ่งหงาวและศพด. บ้านทุ่งหงาว
02-2569	ยุทธศาสตร์การส่งเสริม คุณภาพชีวิต	โครงการฝึกอบรมและทัศน ศึกษาดูงานเพื่อเพิ่ม ประสิทธิภาพผู้สูงอายุ	500,000	เพื่อเสริมสร้าง ศักยภาพให้แก่ ผู้สูงอายุในพื้นที่ที่มี ความรู้ในการพัฒนา ตนเองทั้งทางร่างกาย และจิตใจ	จำนวนผู้เข้าร่วม โครงการ	จัดฝึกอบรมและทัศน ศึกษาดูงานให้แก่ ผู้สูงอายุ คณะผู้บริหาร สมาชิกสภาเทศบาลและ เจ้าหน้าที่ที่เกี่ยวข้อง

เทศบาลตำบลหางว อำเภอมืองระนอง จังหวัดระนอง  
กำหนดขอบเขตความรับผิดชอบตามประเด็นยุทธศาสตร์/ข้อบัญญัติ/เทศบัญญัติ/อื่น ๆ (ถ้ามี)  
ประจำปีงบประมาณ พ.ศ. 2569

รหัสความเสี่ยง	ยุทธศาสตร์ที่รับผิดชอบ	โครงการ/กิจกรรม/ ภารกิจ อปท. ที่สำคัญ	งบประมาณ (บาท)	วัตถุประสงค์	ตัวชี้วัด	เป้าหมาย
03-2569	ยุทธศาสตร์การส่งเสริม คุณภาพชีวิต	โครงการรณรงค์ฉีดวัคซีนป้องกัน โรคพิษสุนัขบ้า	15,000	เพื่อลดความเสียหายจาก โรคพิษสุนัขบ้าในแหล่ง ชุมชนและที่สาธารณะ	จำนวนสุนัข/แมวใน เขตพื้นที่เทศบาล ตำบลหางวที่ได้รับ วัคซีน	สุนัข/แมวในเขต พื้นที่เทศบาล ตำบลหางวที่ได้รับ วัคซีน

เทศบาลตำบลหางว อำเภอเมืองระนอง จังหวัดระนอง  
 การวิเคราะห์โอกาส ผลกระทบ และการตอบสนองความเสี่ยง ประจำปีงบประมาณ พ.ศ. 2569

รหัสความเสี่ยง	โครงการ/กิจกรรม/ ภารกิจ อปท. ที่สำคัญ	วัตถุประสงค์	ผู้รับผิดชอบ	ความเสี่ยง	ประเภทความ เสี่ยง	คะแนน โอกาส	คะแนน ผลกระทบ	คะแนนระดับ ความเสี่ยง	วิธีการตอบสนอง ความเสี่ยง
01-2569	โครงการสนับสนุน อาหารเสริม(นม) โรงเรียน	เพื่อให้เด็กได้รับ ประทานอาหาร เสริม(นม)ที่มี คุณภาพและมี คุณค่าอย่าง เพียงพอ	กองการศึกษา	การเบิกจ่าย งบประมาณอาจ ผิดพลาดเนื่องจาก มติคณะรัฐมนตรีมี การเปลี่ยนแปลง การเปลี่ยนแปลง ของจำนวนนักเรียน	ด้านการการ ดำเนินงาน	3	3	9	นำไปสู่การลดและ ควบคุมความเสี่ยง

เทศบาลตำบลท่าวาสุกรี อำเภอเมืองระนอง จังหวัดระนอง  
 การวิเคราะห์โอกาส ผลกระทบ และการตอบสนองความเสี่ยง ประจำปีงบประมาณ พ.ศ. 2569

รหัสความเสี่ยง	โครงการ/กิจกรรม/ ภารกิจ ที่สำคัญ	วัตถุประสงค์	ผู้รับผิดชอบ	ความเสี่ยง	ประเภทความ เสี่ยง	คะแนน โอกาส	คะแนน ผลกระทบ	คะแนนระดับ ความเสี่ยง	วิธีการตอบสนอง ความเสี่ยง
02-2569	โครงการอบรมและ ทัศนศึกษาดูงาน เพื่อ เพิ่มประสิทธิภาพ ผู้สูงอายุ	เพื่อเสริมสร้าง เพื่อศักยภาพให้แก่ ผู้สูงอายุในพื้นที่ได้ มีความรู้ในการ พัฒนาตนเองทั้ง ทางร่างกายและ จิตใจ	สำนักปลัด	- กลุ่มเป้าหมาย ไม่ให้ความสำคัญกับ การเข้าร่วมกิจกรรม - สถานที่ศึกษาดู งานไม่สามารถนำมา ประยุกต์ใช้ในพื้นที่ ได้	ด้าน การเงินงาน	3	3	9	นำไปสู่การลดและ ควบคุมความเสี่ยง

เทศบาลตำบลท่าวาสุกรี อำเภอเมืองระนอง จังหวัดระนอง  
 การวิเคราะห์โอกาส ผลกระทบ และการตอบสนองความเสี่ยง ประจำปีงบประมาณ พ.ศ. 2569

รหัสความเสี่ยง	โครงการ/ กิจกรรม/ ภารกิจ อปท. ที่สำคัญ	วัตถุประสงค์	ผู้รับผิดชอบ	ความเสี่ยง	ประเภทความ เสี่ยง	คะแนน โอกาส	คะแนน ผลกระทบ	คะแนนระดับ ความเสี่ยง	วิธีการตอบสนอง ความเสี่ยง
03-2569	โครงการรณรงค์ ฉีดวัคซีนป้องกัน โรคพิษสุนัขบ้า	เพื่อลดความเสี่ยง จากโรคพิษสุนัขบ้า ในแหล่งชุมชนและ ที่สาธารณะ	กอง สาธารณสุข และ สิ่งแวดล้อม	สุนัข/แมวในพื้นที่เพิ่ม จำนวนมากขึ้นและไม่ สามารถจับมารับวัคซีน ได้อย่างครอบคลุม - ขาดบุคลากรทางด้าน สัตวแพทย์ในการ ดำเนินการ	ด้านการ ดำเนินงาน	3	3	9	นำไปสู่การลดและ ควบคุมความเสี่ยง

เทศบาลตำบลหงาว อำเภอเมืองระนอง จังหวัดระนอง  
 รายงานการจัดทำแผนบริหารความเสี่ยง ประจำปีงบประมาณ พ.ศ. 2569

รหัสความเสี่ยง	โครงการ/ กิจกรรม/ ภารกิจ อปท. ที่สำคัญ	ความเสี่ยง	วิธีการตอบสนอง ความเสี่ยง	ผู้รับผิดชอบ	วิธีการจัดการความเสี่ยง	ตัวชี้วัด	ระยะเวลา ดำเนินการ	วิธีการติดตาม และ การรายงาน
01-2569	โครงการอุดหนุน ค่าอาหารกลางวัน โรงเรียนบ้าน ทุ่งหวาง	การเบิกจ่าย งบประมาณ อาจผิดพลาด เนื่องจากมติ คณะรัฐมนตรีมี - การ เปลี่ยนแปลง จำนวนนักเรียน	การลดหรือควบคุม ความเสี่ยง	กองการศึกษา	ปฏิบัติตามระเบียบและ หนังสือชี้แจงแนวทางการ การบริหารจัดการ งบประมาณอาหารเสริม(นม) - ทำความเข้าใจกับผู้ปกครอง ไม่ให้นายนักเรียนระหว่าง เทอม	จำนวนเด็ก นักเรียนได้รับ อาหารเสริม(นม)	1 ธ.ค.68 – 31 ก.ค.69	- ประชุมติดตามผล การดำเนินการ ประจำปี - รายงานสรุปผลการ ปฏิบัติงานต่อผู้บริหาร
02-2569	โครงการอบรมและ ทัศนศึกษาดูงาน เพื่อเพิ่ม ประสิทธิภาพ ผู้สูงอายุ	- กลุ่มเป้าหมาย ที่เข้าร่วม โครงการตาม คำสั่ง ไม่ได้ ความสำคัญและ ไม่ตระหนักใน การเดินทางไป ศึกษาดูงาน	การลดหรือควบคุม ความเสี่ยง	สำนักปลัด	- การคัดกรองคุณสมบัติ ผู้เข้าร่วมการอบรมตาม โครงการว่าสามารถเข้าร่วม โครงการได้หรือไม่และมีการ ทำบันทึกแจ้งให้ทราบถึง มาตรการการชดเชยกรณีไม่ สามารถเข้าร่วมกิจกรรมได้	จำนวนผู้เข้าร่วม โครงการ	1 ธ.ค.68 – 31 ก.ค.69	- จัดทำแบบ ประเมินผลและ รายงานผลการ ปฏิบัติงาน - ประชุมติดตามผล การดำเนินการ ประจำปี - รายงานสรุปผลการ ปฏิบัติงานต่อผู้บริหาร

เทศบาลตำบลหงาว อำเภอเมืองระนอง จังหวัดระนอง  
 รายงานการจัดทำแผนบริหารความเสี่ยง ประจำปีงบประมาณ พ.ศ. 2569

รหัสความเสี่ยง	โครงการ/ กิจกรรม/ ภารกิจ อปท. ที่สำคัญ	ความเสี่ยง	วิธีการตอบสนอง ความเสี่ยง	ผู้รับผิดชอบ	วิธีการจัดการความเสี่ยง	ตัวชี้วัด	ระยะเวลาดำเนินการ	วิธีการติดตาม และ การรายงาน
03-2569	โครงการรณรงค์ ฉีดวัคซีนป้องกัน โรคพิษสุนัขบ้า	สุนัข/แมวในพื้นที่ เพิ่มจำนวนและ ไม่สามารถจับมา รับวัคซีนได้อย่าง ครอบคลุม	การลดหรือควบคุม ความเสี่ยง	กองสาธารณสุขและ สิ่งแวดล้อม	1.สำรวจสัตว์เลี้ยงที่ต้อง ควบคุมในพื้นที่สาธารณะ และดำเนินการวางแผนการ ฉีดวัคซีน 2.เพิ่มช่องทางทางการ ประชาสัมพันธ์ในชุมชน เพื่อให้ประชาชนเข้าถึงข้อมูล มากขึ้น 3. พัฒนาศักยภาพบุคลากร ในการเข้าวัดขึ้นป้องกันโรค พิษสุนัขบ้าในสุนัขจรจัด 4. ทำทันทันสัตว์ที่ต้องควบคุม	ไม่พบอัตราป่วย ตายด้วยโรคพิษ สุนัขบ้าในคน และสัตว์เลี้ยงที่ ต้องควบคุม	พฤศจิกายน 2568 ถึง กรกฎาคม 2569	1.มีแผนการ ดำเนินงานและ เป้าหมายของจำนวน สุนัขและแมวในพื้นที่ ตำบลหงาว 2.การประชาสัมพันธ์ ทุกช่องทาง เช่น เสียง ตามสาย สื่อแผ่นพับ และช่องทาง อิเล็กทรอนิกส์เพื่อให้ ประชาชนเข้าถึง

# ภาคผนวก



คำสั่งเทศบาลตำบลหงาว

ที่ ๓๖ /๒๕๖๙

เรื่อง แต่งตั้งคณะกรรมการการบริหารจัดการความเสี่ยงเทศบาลตำบลหงาว

ประจำปีงบประมาณ พ.ศ.๒๕๖๙

\*\*\*\*\*

อาศัยอำนาจตามพระราชบัญญัติวินัยการเงินการคลังของรัฐ พ.ศ. ๒๕๖๑ มาตรา ๗๙ บัญญัติให้หน่วยงานของรัฐจัดให้มีการบริหารจัดการความเสี่ยงโดยให้ถือปฏิบัติตามมาตรฐานและหลักเกณฑ์ที่กระทรวงการคลังกำหนด ดังนั้นเพื่อให้การปฏิบัติตามพระราชบัญญัติวินัยการเงินการคลังของรัฐ พ.ศ.๒๕๖๑ และหลักเกณฑ์ปฏิบัติการบริหารจัดการความเสี่ยงที่กระทรวงการคลังกำหนด เพื่อให้หน่วยงานของรัฐใช้เป็นกรอบแนวทางในการบริหารจัดการความเสี่ยง

เทศบาลตำบลหงาว จึงแต่งตั้งคณะกรรมการการบริหารจัดการความเสี่ยงเพื่อทำหน้าที่เกี่ยวกับการบริหารจัดการความเสี่ยงของหน่วยงานรัฐที่อยู่ภายใต้การบริหารจัดการของหัวหน้าหน่วยงานของรัฐ ดังนี้

๑. จ.ส.ต.นันทชัย	ทองเฟื้อ	ผู้อำนวยการกองการศึกษา รักษาราชการแทน ปลัดเทศบาลตำบลหงาว	ประธานกรรมการ
๒. นางภรธญาณิชชู่	เดชานันท์พัฒน์	หัวหน้าสำนักปลัดเทศบาล	กรรมการ
๓. นางสาวกรรณิการ์	ทินสุข	ผู้อำนวยการกองคลัง	กรรมการ
๔. นางราตรี	เตียวสกุล	หัวหน้าฝ่ายบริหารงานการคลัง	กรรมการ
๕. นางสุดา	พันซัง	นักวิชาการพัสดุชำนาญการ	กรรมการ
๖. นางสาวธีรารัตน์	ศรีไหม	นักทรัพยากรบุคคลปฏิบัติการ	กรรมการ
๗. นายธีระพันธ์	คงสุวรรณ	นักจัดการงานทั่วไปปฏิบัติการ	กรรมการ
๘. นางสาวภาณุมาศ	น้อมนอบ	เจ้าพนักงานทะเบียนชำนาญงาน	กรรมการ
๙.นางสาวเกวรินทร์	รุ่งรัตน์	เจ้าพนักงานธุรการปฏิบัติงาน	กรรมการ
๑๐.นางสาวสุพริชต์	ธนบัตร	นักวิเคราะห์นโยบายและแผน	กรรมการ/เลขานุการ

หน้าที่และความรับผิดชอบ

๑. จัดทำแผนการบริหารจัดการความเสี่ยง
  ๒. ติดตามประเมินผลการบริหารจัดการความเสี่ยง
  ๓. จัดทำรายงานผลตามแผนการบริหารจัดการความเสี่ยงและเสนอหัวหน้าหน่วยงาน หรือผู้กำกับดูแล แล้วแต่กรณี โดยเสนอให้พิจารณาอย่างน้อยปีละ ๑ ครั้ง
  ๔. พิจารณาทบทวนแผนการบริหารจัดการความเสี่ยง
  ๕. ปฏิบัติหน้าที่อื่นที่เกี่ยวข้องในการบริหารจัดการความเสี่ยงตามที่ได้รับมอบหมาย
- ทั้งนี้ ตั้งแต่บัดนี้เป็นต้นไป

สั่ง ณ วันที่ ๒๐ เดือน มกราคม พ.ศ. ๒๕๖๙

(นายสัญญา เกตุลิขิตกุล)

นายกเทศมนตรีตำบลหงาว